

ภาคผนวก ณ-1

สำเนาหนังสืออนุญาตนำสิ่งปฏิกูล
หรือวัสดุที่ไม่ใช้แล้วออกนอกบริเวณโรงงาน



หนังสือแจ้งผลการพิจารณา
การขออนุญาตให้นำสิ่งปฏิกูลหรือวัสดุที่ไม่ใช้แล้วออกนอกบริเวณโรงงาน
กรมโรงงานอุตสาหกรรม

เลขที่ อก.6501-2937

หนังสือฉบับนี้ออกให้เพื่อแจ้งผลการพิจารณาของ

บริษัท ราชบุรีเพาเวอร์ จำกัด

ทะเบียนโรงงานเลขที่ 3-88-5/48รป

โดยมีรายละเอียดผลการพิจารณาดังนี้

ลำดับที่	รหัสวัสดุ ที่ไม่ใช้แล้ว	ชื่อวัสดุที่ไม่ใช้แล้ว	ปริมาณ (ตัน)	วิธีการ กำจัด	ทะเบียนโรงงาน ผู้รับดำเนินการ	ผลการพิจารณา	เหตุผล
1	15 02 02	เศษผ้าปนเปื้อนสารเคมี	8	042	น.101-1/2540-ญนพ.	อนุญาต	

รายการที่ได้รับอนุญาตมีผลบังคับใช้ตั้งแต่วันที่ 18 มีนาคม 2565 ถึงวันที่ 17 มีนาคม 2566

ออกให้ ณ วันที่ 1 มีนาคม 2565

โดยกรมโรงงานอุตสาหกรรม

หนังสือแจ้งผลการพิจารณาฉบับนี้อินนุญาตโดยใช้ระบบอิเล็กทรอนิกส์



**บันทึกการเปลี่ยนแปลง แก้ไข และยกเลิก รายละเอียดในหนังสือแจ้งผลการพิจารณา
การขออนุญาตให้นำสิ่งปฏิกูลหรือวัสดุที่ไม่ใช้แล้วออกนอกบริเวณโรงงาน**

เลขที่ อก.6501-2937

ของ บริษัท ราชบุรีเพาเวอร์ จำกัด

ทะเบียนโรงงานเลขที่ 3-88-5/48รบ

เลขรับที่	วัน/เดือน/ปี	สาระสำคัญของการเปลี่ยนแปลงในหนังสือแจ้งผลการพิจารณา	ผลการพิจารณา	เหตุผล
12343/2565	4/3/65	ขอเพิ่มรายการวัสดุที่ไม่ใช้แล้ว รหัสวัสดุที่ไม่ใช้แล้ว 16 11 06 อิฐทนไฟ โดยมีผู้รับดำเนินการคือ 3-105-14/47รบ ปริมาณ 3 ตัน วิธีการกำจัด 071	อนุญาต	
12343/2565	4/3/65	ขอเพิ่มรายการวัสดุที่ไม่ใช้แล้ว รหัสวัสดุที่ไม่ใช้แล้ว 19 09 05 Ion Exchange Resin โดยมีผู้รับดำเนินการคือ 3-105-14/47รบ ปริมาณ 3 ตัน วิธีการกำจัด 071	อนุญาต	
12343/2565	4/3/65	ขอเพิ่มรายการวัสดุที่ไม่ใช้แล้ว รหัสวัสดุที่ไม่ใช้แล้ว 15 02 03 Silica Gel โดยมีผู้รับดำเนินการคือ 3-105-14/47รบ ปริมาณ 2 ตัน วิธีการกำจัด 071	อนุญาต	
12343/2565	4/3/65	ขอเพิ่มรายการวัสดุที่ไม่ใช้แล้ว รหัสวัสดุที่ไม่ใช้แล้ว 15 02 03 Filter กรองอากาศ โดยมีผู้รับดำเนินการคือ 3-105-14/47รบ ปริมาณ 30 ตัน วิธีการกำจัด 071	อนุญาต	
12346/2565	4/3/65	ขอเพิ่มรายการวัสดุที่ไม่ใช้แล้ว รหัสวัสดุที่ไม่ใช้แล้ว 16 02 15 หลอดไฟเสื่อมสภาพ โดยมีผู้รับดำเนินการคือ 3-105-14/47รบ ปริมาณ 1 ตัน วิธีการกำจัด 073	อนุญาต	
12346/2565	4/3/65	ขอเพิ่มรายการวัสดุที่ไม่ใช้แล้ว รหัสวัสดุที่ไม่ใช้แล้ว 16 06 02 ถ่านไฟฉาย โดยมีผู้รับดำเนินการคือ 3-105-14/47รบ ปริมาณ 1 ตัน วิธีการกำจัด 073	อนุญาต	
12346/2565	4/3/65	ขอเพิ่มรายการวัสดุที่ไม่ใช้แล้ว รหัสวัสดุที่ไม่ใช้แล้ว 15 01 10 วัสดุอันตรายจากสำนักงาน โดยมีผู้รับดำเนินการคือ 3-105-14/47รบ ปริมาณ 1 ตัน วิธีการกำจัด 073	อนุญาต	
12346/2565	4/3/65	ขอเพิ่มรายการวัสดุที่ไม่ใช้แล้ว รหัสวัสดุที่ไม่ใช้แล้ว 15 01 10 ภาชนะเปล่าปนเปื้อนสารเคมี โดยมีผู้รับดำเนินการคือ 3-105-14/47รบ ปริมาณ 1 ตัน วิธีการกำจัด 073	อนุญาต	
12346/2565	4/3/65	ขอเพิ่มรายการวัสดุที่ไม่ใช้แล้ว รหัสวัสดุที่ไม่ใช้แล้ว 15 02 02 ไส้กรองโลหะ โดยมีผู้รับดำเนินการคือ 3-105-14/47รบ ปริมาณ 3 ตัน วิธีการกำจัด 073	อนุญาต	
12346/2565	4/3/65	ขอเพิ่มรายการวัสดุที่ไม่ใช้แล้ว รหัสวัสดุที่ไม่ใช้แล้ว 15 02 02 H2SO4 สะเทินด้วยปูนขาว โดยมีผู้รับดำเนินการคือ 3-105-14/47รบ ปริมาณ 1 ตัน วิธีการกำจัด 073	อนุญาต	
12346/2565	4/3/65	ขอเพิ่มรายการวัสดุที่ไม่ใช้แล้ว รหัสวัสดุที่ไม่ใช้แล้ว 17 06 03 Insulation (ใยแก้ว) โดยมีผู้รับดำเนินการคือ 3-105-14/47รบ ปริมาณ 1 ตัน วิธีการกำจัด 073	อนุญาต	
12346/2565	4/3/65	ขอเพิ่มรายการวัสดุที่ไม่ใช้แล้ว รหัสวัสดุที่ไม่ใช้แล้ว 16 10 01 น้ำล้าง Compressor Blade โดยมีผู้รับดำเนินการคือ 3-101-2/38 ปริมาณ 80 ตัน วิธีการกำจัด 065	อนุญาต	

วิธีการกำจัด

011	คัดแยกประเภทเพื่อจำหน่ายต่อ	064	บำบัดด้วยวิธีทางเคมีและฟิสิกส์
021	กักเก็บในภาชนะบรรจุ	065	บำบัดน้ำเสียด้วยวิธีทางเคมีกายภาพ
031	เป็นวัตถุอันตรายทดแทน	066	เข้าระบบบำบัดน้ำเสียรวม
032	ส่งกลับผู้ขายเพื่อกำจัด	067	ปรับเสถียรด้วยวิธีทางเคมี
033	ส่งกลับผู้ขายเพื่อนำกลับไปบรรจุใหม่หรือใช้ซ้ำ	068	ปรับเสถียร/ ตรีทางเคมีโดยใช้ซีเมนต์หรือวัสดุ pozzolanic
039	นำกลับมาใช้ซ้ำด้วยวิธีอื่นๆ	069	วิธีบำบัดอื่นๆ เพื่อลดค่าความเป็นอันตราย
041	เป็นเชื้อเพลิงทดแทน	071	ฝังกลบตามหลักสุขาภิบาล เฉพาะของเสียไม่อันตรายเท่านั้น
042	ทำเชื้อเพลิงผสม	072	ฝังกลบอย่างปลอดภัย
043	เผาเพื่อเอาพลังงาน	073	ฝังกลบอย่างปลอดภัย เมื่อทำการปรับเสถียรหรือทำให้เป็นก้อนแข็งแล้ว
044	เป็นวัตถุอันตรายทดแทนในเตาเผาปูนซีเมนต์	074	เผาทำลายในเตาเผาขยะทั่วไป
049	นำกลับมาใช้ประโยชน์อีกด้วยวิธีอื่นๆ	075	เผาทำลายในเตาเผาเฉพาะสำหรับของเสียอันตราย
051	เข้ากระบวนการนำตัวทำละลายกลับมาใหม่	076	เผาทำลายร่วมในเตาเผาปูนซีเมนต์
052	เข้ากระบวนการนำโลหะกลับมาใหม่	077	อัดฉีดลงบ่อ ใต้ดิน หรือชั้นดินใต้ทะเล แบบเอกสารอนุญาตจากหน่วยงานอื่น
053	เข้ากระบวนการคืนสภาพกรด/ ด่าง	079	กำจัดด้วยวิธีอื่นๆ
054	เข้ากระบวนการคืนสภาพตัวเร่งปฏิกิริยา	081	รวบรวมและส่งออกนอกประเทศ
059	นำสิ่งปฏิกูลหรือวัสดุที่ไม่ใช้แล้วอื่น ๆ กลับคืนมาใหม่	082	ถมทะเลหรือที่ลุ่ม เฉพาะของเสียไม่อันตรายเท่านั้น
061	บำบัดด้วยวิธีชีวภาพ	083	หมักทำปุ๋ยหรือเป็นสารปรับปรุงคุณภาพดิน เฉพาะของเสียไม่อันตรายเท่านั้น
062	บำบัดด้วยวิธีทางเคมี	084	ทำอาหารสัตว์ เฉพาะของเสียไม่อันตรายเท่านั้น
063	บำบัดด้วยวิธีทางกายภาพ		

เหตุการณ์ไม่อนุญาต

- 01 ผู้รับดำเนินการไม่ได้รับอนุญาตให้ บำบัด/ กำจัด/นำกลับไปใช้ประโยชน์ใหม่
- 02 วิธีการบำบัด/กำจัด/นำกลับไปใช้ประโยชน์ใหม่ ไม่เหมาะสม
- 03 ผู้รับดำเนินการได้รับคำสั่งปรับปรุงตามมาตรา 37 หรือหยุดประกอบกิจการตามมาตรา 39 ตามพระราชบัญญัติ โรงงาน
- 04 ผู้รับดำเนินการไม่ยินยอมรับบำบัด/กำจัด/นำกลับไปใช้ประโยชน์ใหม่
- 05 ไม่สามารถยื่นขออนุญาตฯ ผ่านสื่ออิเล็กทรอนิกส์ได้
- 06 ผู้ให้บริการยังไม่ได้แจ้งประกอบกิจการ โรงงาน หรือไม่ได้แจ้งประกอบในส่วนขยาย
- 07 ไม่เข้าข้อต้องขออนุญาตตามประกาศกระทรวงอุตสาหกรรม เรื่องการกำจัดสิ่งปฏิกูลหรือวัสดุที่ไม่ใช้แล้ว พ.ศ. 2548

เหตุการณ์อื่นๆ

- 99 อื่นๆ ระบุ

เหตุผลที่ไม่สามารถพิจารณาได้ เนื่องจากขาดเอกสาร หรือเอกสารไม่สมบูรณ์ ดังนี้

- 11 สำเนาใบอนุญาตประกอบกิจการโรงงานของผู้รับดำเนินการ และหรือผู้ถือกำเนิดวัสดุที่ไม่ใช้แล้ว
- 12 สำเนาหนังสือรับรองจดทะเบียนนิติบุคคลของผู้รับดำเนินการ และหรือผู้ถือกำเนิดวัสดุที่ไม่ใช้แล้ว
- 13 สัญญาหรือหนังสือยินยอมการรับบริการระหว่างผู้รับดำเนินการและผู้ถือกำเนิดวัสดุที่ไม่ใช้แล้ว
- 14 หนังสือการประกันความรับผิด (Liability) ระหว่างผู้รับดำเนินการและผู้ถือกำเนิดวัสดุที่ไม่ใช้แล้ว
- 15 หนังสือมอบอำนาจให้ผู้หนึ่งผู้ใดกระทำการใดๆ แทนกรรมการผู้มีอำนาจพร้อมติดอากรแสตมป์ของผู้รับดำเนินการ และหรือ ผู้ถือกำเนิดวัสดุที่ไม่ใช้แล้ว
- 16 ผลวิเคราะห์ค่าความเข้มข้นทั้งหมดของสิ่งเจือปน (total concentration : mg/kg)
- 17 ผลวิเคราะห์ด้วยวิธีการสกัดสาร (waste extraction test : mg/l)
- 18 รายละเอียดกระบวนการผลิตพร้อมแสดงจุดที่เกิดของเสีย
- 19 รายละเอียดกระบวนการนำของเสียมากำจัด/บำบัด/นำกลับไปใช้ประโยชน์ใหม่
- 20 สำเนาใบอนุญาตส่งออกวัตถุอันตราย (วอ.6)
- 21 หนังสือรับรองจากกรมวิชาการเกษตรในการทำปุ๋ยหรือสารปรับปรุงคุณภาพดิน
- 22 รหัสของสิ่งปฏิกูลหรือวัสดุที่ไม่ใช้แล้วไม่ถูกต้อง
- 23 รหัสของวิธีการกำจัดไม่ถูกต้อง
- 24 การลงนามของกรรมการผู้มีอำนาจในคำขอ/สัญญา/กอ.1 ไม่ครบถ้วนตามเงื่อนไขในหนังสือรับรองการจดทะเบียนนิติบุคคล
- 25 เอกสารข้อมูลความปลอดภัย

- หมายเหตุ
1. กรณีไม่อนุญาต หากท่านไม่เห็นด้วย สามารถแจ้งเป็นหนังสือพร้อมเหตุผลไปยังอธิบดีกรมโรงงานอุตสาหกรรมภายใน 15 วัน นับตั้งแต่วันที่ได้รับแจ้งคำสั่งทางการปกครองนี้
2. หากท่านสนใจฝ่าฝืนนำสิ่งปฏิกูลหรือวัสดุที่ไม่ใช้แล้วออกนอกบริเวณโรงงาน โดยไม่ได้รับอนุญาต ถือเป็นความผิดตามมาตรา 45 แห่งพระราชบัญญัติ โรงงาน พ.ศ.2535 ต้องระวางโทษปรับไม่เกิน 2 แสนบาท

ภาคผนวก ณ-2

วิธีปฏิบัติงาน เรื่อง การจัดการขยะและ
วัตถุอันตรายที่ไม่ใช้แล้ว



โรงไฟฟ้าบริษัท ราชบุรีเพาเวอร์ จำกัด

วิธีปฏิบัติงาน

เรื่อง


การจัดการขยะและวัตถุอันตรายที่ไม่ใช้แล้ว

เอกสารเลขที่ WI-RPC-004

วันที่มีผลบังคับใช้ : 29 มี.ค. 64

แก้ไขครั้งที่ : 10

ผู้จัดทำ	ผู้ทบทวน	ผู้อนุมัติ
<div>...</div> <div>(นายเอกชัย เต็งมณี)</div> <div>วันที่ 24 มี.ค. 2564</div>	<div>คบส.</div> <div>วันที่ 24 มี.ค. 2564</div>	<div>(นายบุญชัย เลิศถาวรธรรม)</div> <div>วันที่ 25 มี.ค. 2564</div>

 โรงไฟฟ้าบริษัท ราชบุรีเพาเวอร์ จำกัด	วิธีปฏิบัติงาน เรื่อง การจัดการขยะและวัตถุดิบทรายที่ไม่ใช้แล้ว		หน้า 1/13
	รหัสเอกสาร : WI-RPC-004	วันที่มีผลบังคับใช้ : 29 มี.ค. 64	แก้ไขครั้งที่ 10


ตารางประวัติการแก้ไข

แก้ไขครั้งที่	วันที่มีผลบังคับใช้	หน้าที่แก้ไข	จำนวนหน้ารวม	วัตถุประสงค์การใช้งานเอกสาร/รายละเอียดของการเปลี่ยนแปลง	ผู้จัดทำ	ผู้ทบทวน	ผู้อนุมัติ
0	8 ก.ย. 52	0	12	นำเอกสารเข้าใช้งานครั้งแรก	สนธกร,सानนท์,ณพล	สนธกร	วิวัฒน์
1	20 ต.ค. 52	0	12	- เพิ่มเติมการแบ่งประเภทของขยะอันตราย - แก้ไขวิธีการจัดเก็บขยะและเพิ่มเติมหน้าที่ผู้รับผิดชอบในการจัดการขยะอันตราย - แก้ไขแบบฟอร์มเดิม และเพิ่มแบบฟอร์มใหม่ 1 แบบฟอร์ม	สนธกร,सानนท์,ณพล	สนธกร	วิวัฒน์
2	10 พ.ย. 52	0	13	- เพิ่มประเภทขยะอันตราย - เพิ่มปริมาณที่ต้องส่งกำจัด - แก้ไขแบบฟอร์ม 2 แบบฟอร์ม	สนธกร,सानนท์,ณพล	สนธกร	วิวัฒน์
3	23 ธ.ค. 52	9,11,13	13	- เพิ่มรายละเอียดข้อ 7.2.4 ข้อย่อยที่2 - เพิ่มวิธีการนำส่งขยะติดเชื้อตามข้อปฏิบัติของ รพ.ราชบุรี (SD-P-RPC-002-008(O-Sw-9))	สนธกร,सानนท์,ณพล	สนธกร	วิวัฒน์
4	7 พ.ค. 53	5, แบบฟอร์ม	13	- แก้ไขขั้นตอนการส่งน้ำมันใช้แล้วกำจัด - แก้ไขแบบฟอร์มF-WI-RPC-004-002	สนธกร,सानนท์,ณพล	สนธกร	นิกุล
5	25 พ.ค. 54	5, 6	13	- แก้ไขประเภทขยะอันตราย	สนธกร,सानนท์,ณพล	สนธกร	นิกุล
6	14 ก.ค. 54	1,2,8,12,13 แบบฟอร์ม	13	- แก้ไขขั้นตอนการส่งน้ำมันใช้แล้วกำจัด - แก้ไขแบบฟอร์มF-WI-RPC-004-002	สนธกร,सानนท์,ณพล	สนธกร	นิกุล
7	30 เม.ย. 55	12	13	- แก้ไขผู้รับผิดชอบสถานพยาบาล	สนธกร,सानนท์,ณพล	สนธกร	นิกุล
8	30 พ.ค. 56	5,6,9,10,13	13	- เพิ่มประเภทขยะอันตราย - แก้ไขชื่อเอกสารอ้างอิงให้ถูกต้อง	สนธกร,सानนท์,ณพล	สนธกร	มานิตย์
9	2 ก.ค. 61	5,6	13	- เพิ่มประเภทขยะอันตราย	เสกสิทธิ์	คบส.	บุญชัย
10	29 มี.ค. 64	3-6	13	- เพิ่มประเภทขยะอันตราย	เอกชัย	คบส.	บุญชัย

ผู้จัดทำ : ผู้ที่ได้รับมอบหมาย


ผู้ทบทวน : คบส.

ผู้อนุมัติ : กรรมการผู้จัดการ

 โรงไฟฟ้าบริษัท ราชบุรีเพาเวอร์ จำกัด	วิธีปฏิบัติงาน เรื่อง การจัดการขยะและวัตถุอันตรายที่ไม่ใช่แล้ว		หน้า 2/13
	รหัสเอกสาร : WI-RPC-004	วันที่มีผลบังคับใช้ : 29 มี.ค. 64	แก้ไขครั้งที่ 10

สารบัญ

	หน้า
ตารางประวัติการแก้ไข	1
สารบัญ	2
1. วัตถุประสงค์	3
2. ขอบเขต	3
3. หน่วยงานที่นำไปใช้	3
4. ข้อกำหนดของมาตรฐานที่เกี่ยวข้อง	3
5. นิยาม / คำจำกัดความ	3
6. เครื่องมือ / อุปกรณ์ที่ใช้	4
7. ขั้นตอนและวิธีดำเนินงาน	4
8. แบบฟอร์มที่เกี่ยวข้อง	12
9. บันทึก	13
10. เอกสารอ้างอิง	13
แบบฟอร์มแนบท้ายจำนวน 5 แบบฟอร์ม	

 โรงไฟฟ้าบริษัท ราชบุรีเพาเวอร์ จำกัด	วิธีปฏิบัติงาน เรื่อง การจัดการขยะและวัตถุดิบที่ไม้ใช้แล้ว		หน้า 3/13
	รหัสเอกสาร : WI-RPC-004	วันที่มีผลบังคับใช้ : 29 มี.ค. 64	แก้ไขครั้งที่ 10

1. วัตถุประสงค์

เพื่อให้มีการคัดแยก รวบรวม จัดเก็บ และส่งขยะไปกำจัดเป็นไปอย่างถูกต้อง สอดคล้องกับกฎหมายและไม่ก่อให้เกิดผลกระทบต่อสุขภาพอนามัยและสิ่งแวดล้อม

2. ขอบเขต

ครอบคลุมการคัดแยก รวบรวม และจัดเก็บขยะและวัตถุดิบที่ไม้ใช้แล้วที่เกิดขึ้นภายในโรงไฟฟ้าบริษัท ราชบุรีเพาเวอร์ จำกัด รวมถึงการส่งขยะไปกำจัดกับหน่วยงานที่ได้รับอนุญาตตามกฎหมาย

3. หน่วยงานที่นำไปใช้

ทุกหน่วยงานของโรงไฟฟ้าบริษัท ราชบุรีเพาเวอร์ จำกัด

4. ข้อกำหนดของมาตรฐานที่เกี่ยวข้อง

มาตรฐาน ISO 14001 : 2015 ข้อกำหนด 8.1

5. นิยาม / คำจำกัดความ

5.1 **ขยะ** หมายถึง สิ่งของที่ไม่ใช้แล้วหรือของเสียทั้งหมดที่เกิดขึ้นจากการดำเนินงานในทุกกิจกรรมของ โรงไฟฟ้าบริษัท ราชบุรีเพาเวอร์ จำกัด

5.2 **ขยะทั่วไป** หมายถึง ขยะที่ไม่มีการปนเปื้อนสารเคมี ไม่เป็นขยะอันตรายหรือขยะติดเชื้อและไม่คุ้มค่ากับต้นทุนในการนำกลับมาทำเป็นผลิตภัณฑ์ใหม่โดยผ่านกรรมวิธีการผลิตทางอุตสาหกรรม อาจเป็น ขยะที่ย่อยสลายได้ยากหรืออาจจะย่อยสลายได้เองตามธรรมชาติ เช่น กล่องบรรจุนมพร้อมดื่ม โฟม เศษอาหาร เศษพืช ผัก ผลไม้ กระดาษทิชชู กิ่งไม้ ใบไม้ เป็นต้น แบ่งตามแหล่งกำเนิดได้เป็น


- ขยะทั่วไปที่เกิดจากกระบวนการผลิต
- ขยะทั่วไปที่ไม่ได้เกิดจากกระบวนการผลิต ได้แก่ ขยะทั่วไปจากสำนักงาน บ้านพักอาศัย โรงอาหาร สถานพยาบาล

5.3 **ขยะรีไซเคิล** หมายถึง ขยะที่สามารถนำกลับมาทำเป็นผลิตภัณฑ์ใหม่โดยผ่านกรรมวิธีการผลิตทาง อุตสาหกรรม เช่น เศษเหล็ก แก้ว พลาสติก กระดาษ โลหะ เป็นต้น แบ่งตามแหล่งกำเนิดได้เป็น

- ขยะรีไซเคิลที่เกิดจากกระบวนการผลิต
- ขยะรีไซเคิลที่ไม่ได้เกิดจากกระบวนการผลิต ได้แก่ ขยะรีไซเคิลจากสำนักงาน บ้านพักอาศัย โรงอาหาร สถานพยาบาล

5.4 **ขยะอันตราย** แบ่งออกได้เป็น 2 ประเภท ได้แก่

- **ขยะอันตราย** หมายถึง ขยะที่มีส่วนประกอบหรือปนเปื้อนสารเคมี เช่น วัตถุระเบิดได้ วัตถุไวไฟ วัตถุออกไซด์และวัตถุเปอร์ออกไซด์ วัตถุมีพิษ วัตถุแก๊สมันตรึงสี เป็นต้น ตามที่กำหนดในภาคผนวก ที่ 2 ท้ายประกาศกระทรวงอุตสาหกรรม เรื่อง การกำจัดสิ่งปฏิกูลหรือวัสดุที่ไม่ใช้แล้ว พ.ศ. 2548 เช่น ภาชนะบรรจุสารเคมี สารเคมีที่ใช้แล้ว สารเคมีที่เสื่อมสภาพ หลอดฟลูออเรสเซนต์ แบตเตอรี่ เป็นต้น

 โรงไฟฟ้าบริษัท ราชบุรีเพาเวอร์ จำกัด	วิธีปฏิบัติงาน เรื่อง การจัดการขยะและวัตถุอันตรายที่ไม่ใช้แล้ว		หน้า 4/13
	รหัสเอกสาร : WI-RPC-004	วันที่มีผลบังคับใช้ : 29 มี.ค. 64	แก้ไขครั้งที่ 10

- **ขยะติดเชื้อ** หมายถึง ขยะที่เป็นเชื้อโรคหรือมีการปนเปื้อนของเชื้อโรค เลือดหนอง หรือเสมหะ เช่น สำลีหรือผ้าก๊อซที่ปนเปื้อนหรือสัมผัสกับเลือดหรือหนอง เข็มฉีดยา เป็นต้น

5.5 **หัวหน้าหน่วยงาน** หมายถึง ผู้จัดการฝ่าย หัวหน้าหน่วย ผู้จัดการส่วน หัวหน้าหมวด

5.6 **แบบ สก.1** หมายถึง แบบขอขยายระยะเวลาในการกักเก็บสิ่งปฏิกูลหรือวัสดุที่ไม่ใช้แล้วในบริเวณโรงงาน ตามประกาศกระทรวงอุตสาหกรรม เรื่อง การกำจัดสิ่งปฏิกูลหรือวัสดุที่ไม่ใช้แล้ว พ.ศ. 2548

5.7 **แบบ สก.2** หมายถึง แบบคำขออนุญาตนำสิ่งปฏิกูลหรือวัสดุที่ไม่ใช้แล้วออกนอกบริเวณโรงงาน ตามประกาศกระทรวงอุตสาหกรรม เรื่อง การกำจัดสิ่งปฏิกูลหรือวัสดุที่ไม่ใช้แล้ว พ.ศ. 2548

5.8 **แบบ สก.3** หมายถึง ใบแจ้งเกี่ยวกับรายละเอียดสิ่งปฏิกูลหรือวัสดุที่ไม่ใช้แล้ว สำหรับผู้ก่อกำเนิดสิ่งปฏิกูลหรือวัสดุที่ไม่ใช้แล้ว ตามประกาศกระทรวงอุตสาหกรรม เรื่อง การกำจัดสิ่งปฏิกูลหรือวัสดุที่ไม่ใช้แล้ว พ.ศ. 2548

5.9 **แบบกำกับการขนส่ง 02** หมายถึง ใบกำกับการขนส่งของเสียอันตราย ตามประกาศกระทรวงอุตสาหกรรม เรื่อง ระบบเอกสารกำกับการขนส่งของเสียอันตราย พ.ศ. 2547

5.10 **แบบกำกับการขนส่ง 08** หมายถึง แบบรายงานการไม่ได้รับใบกำกับการขนส่งของเสียอันตรายคืน ตามประกาศกระทรวงอุตสาหกรรม เรื่อง ระบบเอกสารกำกับการขนส่งของเสียอันตราย พ.ศ. 2547

5.11 **ผู้ควบคุมระบบการจัดการมลพิษจากอุตสาหกรรม** หมายถึง บุคคลซึ่งได้รับการแต่งตั้งจากโรงไฟฟ้าบริษัท ราชบุรี เพาเวอร์ จำกัด และขึ้นทะเบียนกับกรมโรงงานอุตสาหกรรม ให้ทำหน้าที่เป็นผู้ควบคุมระบบการจัดการมลพิษจากอุตสาหกรรม ตามประกาศกระทรวงอุตสาหกรรม พ.ศ. 2545

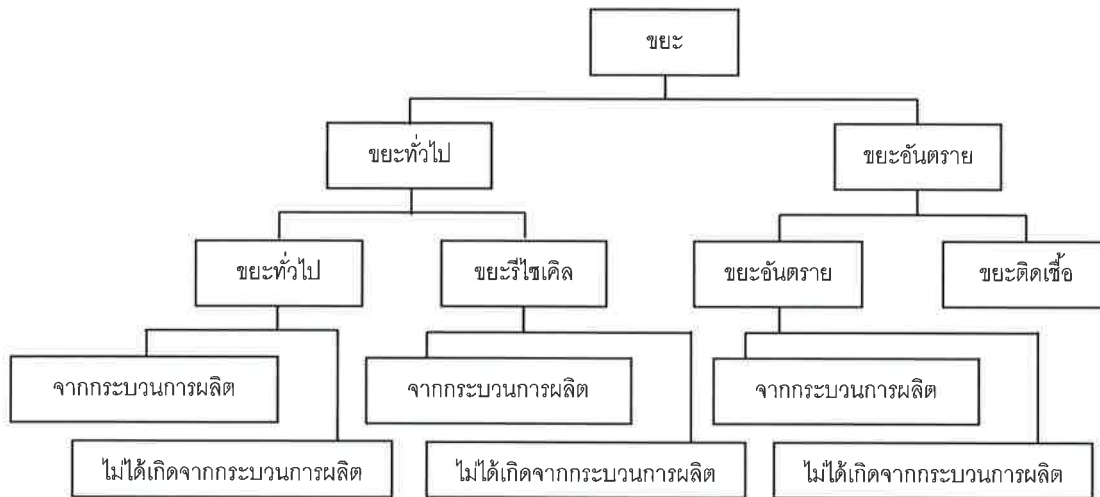
6. เครื่องมือ / เครื่องใช้

- 6.1 อุปกรณ์ป้องกันอันตรายส่วนบุคคล เช่น วัสดุดูดซับสารเคมี ชุดป้องกันสารเคมี ผ้าปิดจมูกกันไอระเหยสารเคมี หน้ากากกันไอระเหยสารเคมี

7. ขั้นตอนและวิธีดำเนินงาน

7.1 การคัดแยกขยะ

- 7.1.1 ขยะที่เกิดขึ้นภายในโรงไฟฟ้าบริษัท ราชบุรีเพาเวอร์ จำกัด แบ่งได้เป็น 3 ประเภท ตามรายงานการวิเคราะห์ผลกระทบสิ่งแวดล้อมโครงการขยายโรงไฟฟ้าราชบุรี 1,450 เมกะวัตต์ (EIA) (หน้า 2-88) ได้แก่ ขยะทั่วไป ขยะรีไซเคิล ขยะอันตราย โดยความหมายและตัวอย่างของขยะแต่ละประเภทเป็นไปตามข้อ 5.1 - 5.4



7.1.2 ผู้ปฏิบัติงานทุกคนต้องทำการคัดแยกขยะที่เกิดขึ้นจากการปฏิบัติงานหรือเกิดขึ้นจากการอุปโภคบริโภคเป็น 3 ประเภท ให้เป็นไปตามรายละเอียดข้อ 7.1.1 โดยแยกทิ้งขยะตามสีของถังขยะ และ / หรือป้ายระบุประเภทที่ถังขยะดังต่อไปนี้

- ขยะทั่วไป ให้ทิ้งลงถังขยะสีเขียว และ / หรือมีป้ายระบุว่า "ขยะทั่วไป"
- ขยะรีไซเคิล ให้ทิ้งลงถังขยะสีเหลือง และ / หรือมีป้ายระบุว่า "ขยะรีไซเคิล"
- ขยะอันตราย ให้ทิ้งลงถังขยะสีแดง และ / หรือมีป้ายระบุว่า "ขยะอันตราย"

โดยขยะอันตรายแบ่งออกเป็น 22 ประเภทดังนี้

- 1) หลอดไฟเสื่อมสภาพ
- 2) Insulation (Rock wool) โยแก้ว
- 3) ฉนวนกันความร้อน (Calcium Silicate)
- 4) ผ้าปนเปื้อนน้ำมัน สารเคมี (รวมทั้ง ถุงมือ หน้ากาก ชุด ผ้าชุด)
- 5) ภาชนะใส่สารเคมีใช้แล้ว
- 6) แบตเตอรี่ ถ่านไฟฉายใช้แล้ว
- 7) ของเสียอันตรายสำนักงาน (น้ำยาลบคำผิด, ปากกาเคมี, กระดาษคาร์บอน, ตลับหมึกปริ้นเตอร์)
- 8) ไม้กรองน้ำมันใช้แล้ว
- 9) H₂SO₄ สะเทินด้วยปูนขาว
- 10) น้ำมันใช้แล้ว
- 11) Silica gel เสื่อมสภาพ
- 12) Ion Exchange Resin เสื่อมสภาพ
- 13) น้ำล้าง Compressor Blade



โรงไฟฟ้าบริษัท ราชบุรีเพาเวอร์ จำกัด

วิธีปฏิบัติงาน เรื่อง การจัดการขยะและวัตถุดิบที่ไม่ใช้แล้ว

หน้า 6/13

รหัสเอกสาร : WI-RPC-004

วันที่มีผลบังคับใช้ : 29 มี.ค. 64

แก้ไขครั้งที่ 10

14) ตะกอนน้ำมัน

15) ใ้กรองอากาศ

16) อิฐทนไฟ

17) ตะกอนจาก H_2SO_4

18) น้ำมันหล่อลื่นใช้แล้ว

19) เศษพลาสติกจากกระบวนการดักละอองน้ำ

20) กรดซัลฟูริก 98% เสื่อมสภาพตามอายุการใช้งาน

21) กากตะกอนจากการทำความสะอาด

22) กากตะกอนจากท่อ CW

- รายการที่ 1-9, 15 ให้ผู้ควบคุมระบบการจัดการมลพิษกากอุตสาหกรรมทำบันทึกถึง CRESCO เพื่อส่งกำจัดเมื่อมีน้ำหนักรวมได้ 3,000 กิโลกรัม

- รายการที่ 10, 18 ให้ผู้ควบคุมระบบการจัดการมลพิษกากอุตสาหกรรมทำบันทึกถึง CRESCO เมื่อมีปริมาตรรวมได้ 6,000 ลิตร

- รายการที่ 11-14, 16, 17, 19-22 ให้ผู้ควบคุมระบบการจัดการมลพิษกากอุตสาหกรรมทำบันทึกถึง CRESCO เมื่อมีการก่อกำเนิด


**กรณีที่ขยะอันตรายประเภทขยะติดเชื้อให้ทิ้งลงถังขยะแยกต่างหากจากขยะอันตรายที่มีการปนเปื้อนสารเคมี และให้มีป้ายระบุว่า "ขยะติดเชื้อ"

กรณีเป็นขยะอันตรายให้คำนึงถึงข้อควรระวังในการแยกทิ้ง ดังนี้

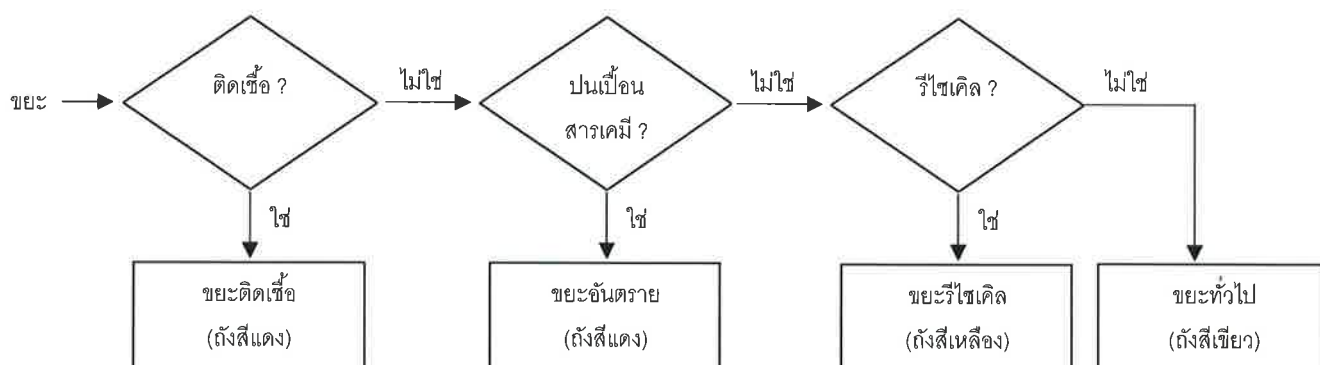
- กระป๋องสเปรย์ ก่อนนำไปทิ้งให้กดปุ่มสเปรย์ เจาะกระป๋อง และถอดฝาสเปรย์ออก เพื่อไล่แรงดัน พร้อมทั้งบีบอัดกระป๋องให้แบน แล้วจึงนำไปทิ้งในถังขยะอันตราย

- หลอดไฟ ควรเก็บในภาชนะที่ป้องกันการกระแทก เช่น กล่องกระดาษ หลอดไฟที่แตกให้เก็บใส่ถุงที่มีความหนา ไม่ฉีกขาด และมัดปากถุงให้แน่น จากนั้นนำไปทิ้งลงถังขยะอันตรายหรือนำไปจัดเก็บที่อาคารพักขยะ บริเวณที่มีป้ายระบุว่าเก็บหลอดไฟ

- Insulation ให้เก็บในถุงดำ มัดปากถุงให้แน่นด้วย จากนั้นให้ผู้ปฏิบัติงานรวบรวมไปเก็บที่อาคารพักขยะ โดยผู้จัดเก็บ / ผู้ขนย้ายต้องสวมใส่ผ้าปิดจมูก กรณีที่มีการขนย้ายปริมาณมากต้องสวมชุดป้องกันด้วย

 โรงไฟฟ้าบริษัท ราชบุรีเพาเวอร์ จำกัด	วิธีปฏิบัติงาน เรื่อง การจัดการขยะและวัตถุอันตรายที่ไม่ใช่แล้ว		หน้า 7/13
	รหัสเอกสาร : WI-RPC-004	วันที่มีผลบังคับใช้ : 29 มี.ค. 64	แก้ไขครั้งที่ 10


7.1.3 แนวทางในการคัดแยกขยะ ผู้ปฏิบัติงานสามารถคัดแยกประเภทของขยะ ตามแนวทางการพิจารณา ดังนี้



7.2 การรวบรวม ขนย้าย และจัดเก็บขยะ

7.2.1 ผู้ที่ได้รับมอบหมายให้รวบรวมและขนย้ายต้องดำเนินการดังนี้

- 1) ขยะทั่วไป / ขยะรีไซเคิล ให้สวมใส่ถุงมือหรืออุปกรณ์ป้องกันอันตรายส่วนบุคคลให้เหมาะสม
- 2) ขยะอันตราย
 - ให้สวมใส่อุปกรณ์ป้องกันอันตรายส่วนบุคคลหรืออุปกรณ์ป้องกันอันตรายจากสารเคมีให้เหมาะสมกับประเภทของขยะอันตรายที่ขนย้าย เช่น ถุงมือ ผ้าปิดจมูก รองเท้า หน้ากากป้องกันสารพิษ ชุดป้องกันสารเคมี เป็นต้น ทั้งนี้หัวหน้าหน่วยงานที่มีขยะอันตรายต้องจัดเตรียมอุปกรณ์ป้องกันอุบัติเหตุและเหตุฉุกเฉินที่อาจเกิดขึ้นจากการรั่วไหล ลูกไหม้หรือการระเบิดของสารเคมีให้เพียงพอและพร้อมใช้งานอยู่เสมอ
 - นอกจากนี้ผู้รวบรวม / ผู้ขนย้ายต้องมีความรู้เบื้องต้นเกี่ยวกับสารเคมีหรือขยะอันตรายที่ทำการขนย้าย และการเคลื่อนย้ายต้องทำด้วยความระมัดระวัง เพื่อป้องกันภาชนะบรรจุได้รับความเสียหายทำให้สารเคมีหกรั่วไหล
 - หน่วยงานที่ทำให้เกิดขยะอันตรายต้องจัดทำป้ายแขวนบอกชื่อ ปริมาณของสารเคมีโดยประมาณ และความเป็นอันตรายของสารเคมีติดที่ภาชนะบรรจุสารเคมีก่อนนำไปจัดเก็บที่อาคารเก็บขยะอันตราย รวมถึงบันทึกชนิดและจำนวนของขยะอันตรายที่ส่งไปจัดเก็บที่อาคารพักขยะทุกครั้งที่ยกขยะอันตรายไปจัดเก็บตามแบบแจ้งการส่งขยะอันตรายไปจัดเก็บ (F-WI-RPC-004-001) และส่งให้ผู้ควบคุมระบบการจัดการมลพิษกากอุตสาหกรรม

 โรงไฟฟ้าบริษัท ราชบุรีเพาเวอร์ จำกัด	วิธีปฏิบัติงาน เรื่อง การจัดการขยะและวัตถุดิบที่ไม่ใช้แล้ว		หน้า 8/13
	รหัสเอกสาร : WI-RPC-004	วันที่มีผลบังคับใช้ : 29 มี.ค. 64	แก้ไขครั้งที่ 10

7.2.2 ผู้ที่ได้รับมอบหมายทำการรวบรวมและขนย้ายขยะที่เกิดขึ้นจากแหล่งกำเนิดต่างๆ ไปจัดเก็บในสถานที่ที่กำหนดไว้ ดังนี้

1) ขยะทั่วไปและขยะรีไซเคิลที่เกิดจากกระบวนการผลิต และขยะอันตราย

ให้ผู้รับผิดชอบทำการรวบรวมและจัดเก็บขยะทั่วไป ขยะรีไซเคิล และขยะอันตราย ทั้งที่เกิดจากกระบวนการผลิตและไม่ได้เกิดจากกระบวนการผลิตมัดปากถุงให้แน่นและนำไปจัดเก็บไว้ที่อาคารพักขยะ ตามพื้นที่ที่กำหนดไว้ คือ

- ขยะทั่วไป จัดเก็บไว้ที่พื้นที่ที่มีป้ายระบุว่า "ขยะทั่วไป"
- ขยะรีไซเคิล จัดเก็บไว้ที่พื้นที่ที่มีป้ายระบุว่า "ขยะรีไซเคิล"
- ขยะอันตราย จัดเก็บไว้ที่พื้นที่ที่มีป้ายระบุว่า "ขยะอันตราย"

ในขณะขนย้ายขยะไปจัดเก็บยังสถานที่จัดเก็บ ถ้าพบว่าถุงใส่ขยะขาดให้ทำการซ้อนถุงขยะเป็น 2 ชั้น หรือมากกว่านั้น เพื่อป้องกันไม่ให้ขยะหรือน้ำจากขยะรั่วไหลออกนอกถุง

2) ขยะทั่วไปและขยะรีไซเคิลที่ไม่ได้เกิดจากกระบวนการผลิต

ให้พนักงานทำความสะอาดทำการรวบรวมขยะทั่วไปและขยะรีไซเคิลจากในอาคาร มัดปากถุงให้แน่น มาใส่ในถังขยะทั่วไปและรีไซเคิลด้านนอกอาคาร เพื่อรอหน่วยงานส่วนท้องถิ่นหรือบุคคลที่ได้รับอนุญาตมาเก็บขน


3) ขยะจากกิจกรรมต่างๆ ซึ่งเกิดขึ้นเป็นครั้งคราวและมีปริมาณมาก เช่น น้ำมันใช้แล้วที่เกิดจากการซ่อมบำรุง เศษเหล็ก ไม้พาเลท เป็นต้น ให้หน่วยงานที่รับผิดชอบงานนั้นๆ ทำการรวบรวมและขนย้ายขยะที่เกิดจากการปฏิบัติงานไปจัดเก็บไว้ที่อาคารพักขยะโดยจัดเก็บไว้ที่พื้นที่ที่มีป้ายกำหนดไว้หรือประสานงานกับผู้รับผิดชอบเพื่อดำเนินการขนย้าย กรณีเป็นขยะอันตรายประเภทสารเคมีใช้แล้วหรือภาชนะบรรจุสารเคมีเปล่า ให้ปิดฝาภาชนะบรรจุสารเคมีให้สนิททุกครั้ง และแยกเก็บในพื้นที่ที่กำหนดให้ชัดเจน

สำหรับกระดาษเอกสารสำนักงาน ให้เก็บไว้ในกล่องกระดาษ Recycle เมื่อมีปริมาณมากแล้วให้แจ้ง ส่วนบริหารงานทั่วไป (สพท. CRESCO) เพื่อรวบรวมและรอส่งไปเข้ากระบวนการรีไซเคิลต่อไป

4) ขยะติดเชื้อ ให้สถานพยาบาลรวบรวมขยะติดเชื้อบรรจุในถุงพลาสติกสีแดง พร้อมมัดปากถุงให้แน่น แล้วส่งไปกำจัดที่โรงพยาบาลราชบุรี

7.2.3 ให้ผู้รับผิดชอบในการจัดการขยะอันตรายที่ได้รับการแต่งตั้ง ปฏิบัติดังนี้

1) ผู้รับผิดชอบรวบรวมขยะอันตรายประจำหน่วยงาน กรอกแบบแจ้งการส่งขยะอันตรายไปจัดเก็บ (F-WI-RPC-004-001) และแจ้งผู้รับผิดชอบดูแลสถานที่จัดเก็บขยะอันตรายทุกวันทำการสุดท้ายของเดือน เวลา 13.30 น.

 โรงไฟฟ้าบริษัท ราชบุรีเพาเวอร์ จำกัด	วิธีปฏิบัติงาน เรื่อง การจัดการขยะและวัตถุอันตรายที่ไม่ใช่แล้ว		หน้า 9/13
	รหัสเอกสาร : WI-RPC-004	วันที่มีผลบังคับใช้ : 29 มี.ค. 64	แก้ไขครั้งที่ 10

- 2) ผู้รับผิดชอบดูแลสถานที่จัดเก็บขยะอันตรายควบคุมการนำเข้า และรวบรวมปริมาณขยะอันตราย ตามแบบสรุปปริมาณการจัดเก็บขยะอันตราย (F-WI-RPC-004-002) และแบบบันทึกวันที่จัดเก็บขยะอันตราย (F-WI-RPC-004-005)
- 3) ผู้ควบคุมระบบการจัดการมลพิษจากอุตสาหกรรมทำหน้าที่จัดเตรียมและดูแลอาคารพักขยะแยกตามประเภทต่างๆ โดยถ้าเป็นสารเคมีใช้แล้วหรือภาชนะบรรจุสารเคมีให้พิจารณาความเหมาะสมของสถานที่จัดเก็บ เช่น อุณหภูมิของสถานที่จัดเก็บ ระยะห่างของสารเคมีแต่ละชนิดที่จัดเก็บเพื่อป้องกันการทำปฏิกิริยาระหว่างกันของสารเคมี การระบายอากาศ รวมถึงจัดเตรียมอุปกรณ์ป้องกันหรือรองรับกรณีเกิดเหตุฉุกเฉิน เช่น วัสดุดูดซับสารเคมี ถาดรองหรือขบกันกรณีสารเคมีหกหรือไหล เป็นต้น โดยการจัดเตรียมพื้นที่เก็บสารเคมีให้ปฏิบัติตามประกาศกรมโรงงานอุตสาหกรรม เรื่องคู่มือการเก็บรักษาสารเคมีและวัตถุอันตราย พ.ศ.2550 และให้ดำเนินการตามประกาศกรมโรงงานอุตสาหกรรม เรื่องระบบเอกสารกำกับการขนส่งของเสียอันตราย พ.ศ.2547 โดย
 - 3.1) รวบรวมและตรวจสอบข้อมูลชนิดและปริมาณหรือจำนวนของขยะอันตรายที่จัดเก็บตามแบบแจ้งการส่งขยะอันตรายไปจัดเก็บ (F-WI-RPC-004-001) และจัดทำบัญชีขยะอันตรายทั้งหมดที่อยู่ในความครอบครองให้เป็นปัจจุบัน พร้อมให้หัวหน้างานลงนาม อย่างน้อยเดือนละ 1 ครั้ง ตามแบบสรุปปริมาณการจัดเก็บขยะอันตราย (F-WI-RPC-004-002)
 - 3.2) ตรวจสอบอาคารหรือสถานที่ที่ใช้เก็บภาชนะต้องมีความมั่นคง แข็งแรง แผ่นรองพื้นไม่มีรอยฉีกขาดหรือแตกร้าว ภาชนะบรรจุขยะอันตรายต้องอยู่ในสภาพสมบูรณ์ ไม่มีรอยแตกร้าว รั่ว ไม่ทำปฏิกิริยากับขยะอันตรายที่บรรจุอยู่ ภาชนะบรรจุต้องระบุชื่อและความเป็นอันตรายของขยะหรือสารเคมีที่บรรจุชัดเจนและจัดวางในตำแหน่งที่กำหนดไว้เหมาะสม และตรวจสอบอุปกรณ์ป้องกันอันตรายกรณีเกิดอุบัติเหตุและเหตุฉุกเฉินทุกสัปดาห์ พร้อมให้หัวหน้าหน่วยงานลงนามรับรอง ตามแบบฟอร์มรายการตรวจสอบสถานที่จัดเก็บขยะอันตราย (F-WI-RPC-004-003)
 - 3.3) กรณีที่ผลการตรวจสอบตามแบบฟอร์มรายการตรวจสอบสถานที่จัดเก็บขยะอันตราย (F-WI-RPC-004-003) พบสิ่งที่ไม่เป็นไปตามเกณฑ์ที่กำหนดให้ผู้ตรวจสอบออกไปขอแก้ไขและป้องกัน ตามเอกสารระเบียบปฏิบัติงาน เรื่อง การสอบสวนอุบัติเหตุ และการปฏิบัติการแก้ไขและป้องกันสิ่งที่ไม่เป็นไปตามข้อกำหนด (P-RPC-010)
 - 3.4) กรณีที่หน่วยงานครอบครองขยะที่เกิดจากการประกอบกิจการโรงงานไว้เกินกว่า 90 วัน ให้ทำหนังสือขอขยายระยะเวลาในการเก็บเสนอต่อกรมโรงงานอุตสาหกรรมตามแบบฟอร์ม สก.1 ทั้งนี้การขออนุญาตจะจัดทำเป็นเอกสารหรือแจ้งทางอิเล็กทรอนิกส์ก็ได้




7.2.4 หากมีเหตุการณ์ฉุกเฉินเกิดขึ้นในระหว่างดำเนินการรวบรวม ขนย้าย และจัดเก็บขยะ ให้ปฏิบัติตามเอกสารวิธีปฏิบัติงาน เรื่อง การเตรียมและตอบสนองต่อภาวะฉุกเฉิน กรณีสารเคมี น้ำมัน น้ำเสีย รั่วไหลลงสู่ทางระบายน้ำฝน (WI-OP-091) หรือดำเนินการดังนี้

- 1) กรณีพบว่าภาชนะบรรจุสารเคมีหรือวัตถุอันตรายที่ใช้แล้วได้รับความเสียหาย ทำให้สารเคมีหรือวัตถุอันตราย หก รั่วซึม ในปริมาณเล็กน้อย ให้เปลี่ยนใส่ภาชนะ และทำความสะอาดพื้นที่ปนเปื้อนสารเคมีโดยให้ปฏิบัติดังนี้
 - 1.1) สารเคมีที่อยู่ในรูปของเหลวให้ใช้สารดูดซับ เช่น ทราย หรือ ซีเมนต์ เป็นต้น โดยเลือกให้เหมาะสมกับสารเคมีที่หก ตักใส่ภาชนะที่มีฝาปิดแล้วส่งไปกำจัดกับหน่วยงานที่ได้รับอนุญาตและล้างบริเวณที่สารเคมีหกด้วยน้ำให้สะอาด และห้ามผู้ไม่เกี่ยวข้องเข้าไปในบริเวณที่มีการรั่วไหล
 - 1.2) สารเคมีที่อยู่ในรูปของแข็ง ให้ตักใส่ภาชนะที่มีฝาปิด เพื่อส่งไปกำจัดกับหน่วยงานที่ได้รับอนุญาตและควรล้างบริเวณที่สารเคมีหกด้วยน้ำให้สะอาด และห้ามผู้ไม่เกี่ยวข้องเข้าไปในบริเวณที่มีการรั่วไหล
- 2) กรณีสารเคมีหรือวัตถุอันตรายที่ใช้แล้วหก รั่ว เป็นจำนวนมาก ให้ผู้ปฏิบัติงานแจ้งหัวหน้าหมวดทราบทันทีที่พบเห็น เพื่อแจ้งไปยังหน่วยงานที่รับผิดชอบมาดำเนินการแก้ไขตามวิธีปฏิบัติงานเรื่องการเตรียมรับเหตุฉุกเฉิน (WI-RPC-002) โดยก่อนเข้าปฏิบัติงาน ควรสวมใส่อุปกรณ์ป้องกันอันตรายส่วนบุคคล

7.3 การขออนุญาตนำขยะออกนอกโรงไฟฟ้าและการส่งขยะไปกำจัด

7.3.1 กรณีเป็นขยะที่เกิดจากกระบวนการผลิตและขยะอันตรายอื่นๆ ให้ดำเนินการดังนี้

- 1) RPCL ดำเนินการขออนุญาตนำขยะออกนอกโรงงานจากกรมโรงงานอุตสาหกรรมผ่านทางอิเล็กทรอนิกส์ และ / หรือทางเอกสารตามแบบฟอร์ม สก.2
- 2) หากขยะที่จะนำออกนอกโรงไฟฟ้ามีปริมาณรวมเกินกว่าจำนวนที่ได้รับอนุญาตภายใน 1 ปี ให้ RPCL ดำเนินการขออนุญาตนำขยะออกนอกโรงงานเพิ่มเติมตามแบบฟอร์ม สก.2
- 3) RPCL และ CRESCO ตรวจสอบความพร้อมของผู้รับบำบัดหรือกำจัดขยะก่อนการตกลงทำสัญญาให้เป็นผู้รับดำเนินการนำขยะออกนอกโรงไฟฟ้าเพื่อไปบำบัด/กำจัด โดยผู้รับบำบัด/กำจัดขยะต้องได้รับอนุญาตจากกรมโรงงานอุตสาหกรรมให้บำบัด/กำจัดขยะตรงตามประเภทของขยะที่โรงไฟฟ้าต้องการกำจัด
- 4) CRESCO ดำเนินการส่งขยะที่เกิดจากกระบวนการผลิตและขยะอันตรายอื่นๆ ไปกำจัดกับหน่วยงานที่กรมโรงงานอุตสาหกรรมอนุญาต กรณีเป็นขยะอันตรายให้ CRESCO ตรวจสอบอีกครั้งว่าผู้ขนส่งที่มารับของเสียนั้นตรงกับที่ระบุไว้ในสัญญา หรือมีเลข

 โรงไฟฟ้าบริษัท ราชบุรีเพาเวอร์ จำกัด	วิธีปฏิบัติงาน เรื่อง การจัดการขยะและวัตถุอันตรายที่ไม่ใช้แล้ว		หน้า 11/13
	รหัสเอกสาร : WI-RPC-004	วันที่มีผลบังคับใช้ : 29 มี.ค. 64	แก้ไขครั้งที่ 10

ประจำตัวเป็นผู้ขนส่งของเสียอันตรายและได้รับการแต่งตั้งจากผู้บำบัด กำจัดถูกต้องตามที่กฎหมายกำหนด พร้อมจัดทำเอกสารใบกำกับการขนส่งของเสียอันตราย (ใบกำกับการขนส่ง 02)

ทั้งนี้ ต้องไม่มีการนำขยะออกนอกโรงไฟฟ้าในกรณีที่ใบอนุญาตนำขยะออกนอกโรงไฟฟ้า (แบบ สก.2) หมดอายุหรืออยู่ระหว่างการขออนุญาต หลังจากได้รับอนุญาตจากกรมโรงงานอุตสาหกรรมแล้วจึงสามารถนำขยะออกนอกโรงไฟฟ้าเพื่อไปบำบัด/กำจัดได้

7.3.2 กรณีเป็นขยะที่ไม่ได้เกิดจากกระบวนการผลิตและไม่เป็นอันตราย ให้ดำเนินการดังนี้

1) ขยะทั่วไปและขยะรีไซเคิล

1.1) CRESCO พิจารณานำหน่วยงานส่วนท้องถิ่นหรือบุคคลที่ได้รับอนุญาตจากราชการ ส่วนท้องถิ่น ตามพระราชบัญญัติการสาธารณสุข พ.ศ.2535 และพระราชบัญญัติการสาธารณสุข (ฉบับที่ 2) พ.ศ.2550 มาดำเนินการเก็บขน กำจัด หรือนำกลับมาใช้ใหม่โดยไม่ส่งผลกระทบต่อสิ่งแวดล้อม มีความปลอดภัย และไม่ก่อให้เกิดเหตุรำคาญแก่ชุมชน

1.2) CRESCO ส่งขยะทั่วไปและขยะรีไซเคิลไปกำจัดกับหน่วยงานส่วนท้องถิ่นหรือบุคคลที่ได้รับอนุญาตจากราชการส่วนท้องถิ่น ตามพระราชบัญญัติการสาธารณสุข พ.ศ.2535 และพระราชบัญญัติการสาธารณสุข (ฉบับที่ 2) พ.ศ.2550

2) ขยะติดเชื้อ

1.1) RPCL ประสานงานและทำบันทึกตกลงกับโรงพยาบาลราชบุรีเพื่อส่งขยะติดเชื้อจากสถานพยาบาลไปกำจัด


1.2) สถานพยาบาล ส่งขยะติดเชื้อไปกำจัดที่โรงพยาบาลราชบุรี โดยปฏิบัติตามข้อปฏิบัติในการนำส่งมูลฝอยติดเชื้อมายังสถานที่เก็บโรงพยาบาลราชบุรี พร้อมแบบฟอร์มการนำส่งขยะติดเชื้อ โรงไฟฟ้าบริษัท ราชบุรีเพาเวอร์ จำกัด (F-WI-RPC-004-004) เพื่อจัดเก็บเป็นหลักฐาน

7.4 การดำเนินการเกี่ยวกับเอกสารกำกับขนส่งขยะอันตราย

เมื่อมีการนำขยะอันตรายออกนอกโรงไฟฟ้า เพื่อไปบำบัด/กำจัดให้ RPCL / CRESCO ดำเนินการดังนี้

7.4.1 จัดทำและกรอกข้อมูลลงในใบกำกับการขนส่งของเสียอันตราย ตามใบกำกับการขนส่ง 02 (ต้นฉบับและฉบับรวม 6 ฉบับ) โดยเก็บฉบับใบกำกับการขนส่งของเสียอันตราย ลำดับที่ 2 และ 3 ไว้ ส่วนต้นฉบับและฉบับที่เหลือส่งมอบให้ผู้ขนส่งของเสียอันตราย

7.4.2 จัดเก็บฉบับใบกำกับการขนส่งของเสียอันตราย ลำดับที่ 2 สำหรับให้กรมโรงงานอุตสาหกรรมตรวจสอบไว้ที่หน่วยงานอย่างน้อย 3 ปี นับตั้งแต่วันที่ส่งมอบของเสียอันตราย

 โรงไฟฟ้าบริษัท ราชบุรีเพาเวอร์ จำกัด	วิธีปฏิบัติงาน เรื่อง การจัดการขยะและวัตถุอันตรายที่ไม่ใช้แล้ว		หน้า 12/13
	รหัสเอกสาร : WI-RPC-004	วันที่มีผลบังคับใช้ : 29 มี.ค. 64	แก้ไขครั้งที่ 10

7.4.3 ส่งคู่มือใบกำกับการขนส่งของเสียอันตราย ลำดับที่ 3 ให้กรมโรงงานอุตสาหกรรมภายใน 15 วัน นับตั้งแต่วันส่งมอบของเสียให้แก่ผู้ขนส่งของเสียอันตราย

7.4.4 หากผู้รับบำบัด/กำจัดของเสียอันตรายไม่ส่งคืนคู่มือใบกำกับการขนส่งของเสียอันตรายลำดับที่ 6 แจ้งให้กรมโรงงานอุตสาหกรรมทราบ ตามแบบกำกับการขนส่ง 08 ภายใน 45 วัน นับตั้งแต่วันส่งมอบของเสียอันตราย

7.5 การแจ้งข้อมูลการส่งขยะที่เกิดจากกระบวนการผลิตและขยะอันตรายอื่นๆ ไปกำจัด

7.5.1 RPCL แจ้งรายละเอียดเกี่ยวกับชนิด ปริมาณ และชื่อผู้รับบำบัด/กำจัดขยะทั่วไป หรือขยะอันตรายทุกครั้งที่มีการนำขยะที่เกิดจากการประกอบกิจการโรงงานและขยะอันตรายอื่นๆ ออกนอกโรงไฟฟ้าโดยวิธีการส่งข้อมูลทางสื่ออิเล็กทรอนิกส์ ตามประกาศกระทรวงอุตสาหกรรม เรื่อง หลักเกณฑ์และวิธีการแจ้งรายละเอียดเกี่ยวกับสิ่งปฏิกูลหรือวัสดุที่ไม่ใช้แล้วจากโรงงาน โดยทางสื่ออิเล็กทรอนิกส์ (Internet) พ.ศ.2547

7.5.2 RPCL ส่งข้อมูลการจัดการขยะอันตรายให้หน่วยงานส่วนท้องถิ่นทราบ ตามพระราชบัญญัติ การสาธารณสุข (ฉบับที่ 2) พ.ศ.2550 (หมวด 3 มาตรา 9)

7.6 การจัดทำรายงานเกี่ยวกับขยะที่เกิดจากกระบวนการผลิตและขยะอันตรายอื่นๆ

7.6.1 RPCL จัดทำรายงานประจำปีแจ้งรายละเอียดสิ่งปฏิกูลหรือวัสดุที่ไม่ใช้แล้ว สำหรับผู้ก่อกำเนิด สิ่งปฏิกูลหรือวัสดุที่ไม่ใช้แล้ว ตามแบบ สก.3 ส่งให้กรมโรงงานอุตสาหกรรม ภายใน วันที่ 1 มีนาคม ของปีถัดไป ทั้งนี้การส่งรายงานจะดำเนินการโดยทางเอกสารหรือทาง อิเล็กทรอนิกส์ก็ได้

7.7 การจัดเก็บบันทึก

7.7.1 แบบแจ้งการส่งขยะอันตรายไปจัดเก็บ (F-WI-RPC-004-001) แบบสรุปปริมาณการจัดเก็บขยะอันตราย (F-WI-RPC-004-002) และรายการตรวจสอบสถานที่จัดเก็บขยะอันตราย (F-WI-RPC-004-003) จัดเก็บไว้ที่ผู้ควบคุมระบบการจัดการมลพิษทางอุตสาหกรรม

7.7.2 แบบฟอร์มการนำส่งขยะติดเชื้อ โรงไฟฟ้าบริษัท ราชบุรีเพาเวอร์ จำกัด (F-WI-RPC-004-004) จัดเก็บไว้ที่สถานพยาบาล

8. แบบฟอร์มที่เกี่ยวข้อง

8.1 แบบแจ้งการส่งขยะอันตรายไปจัดเก็บ (F-WI-RPC-004-001)


8.2 แบบสรุปปริมาณการจัดเก็บขยะอันตราย (F-WI-RPC-004-002)

8.3 รายการตรวจสอบสถานที่จัดเก็บขยะอันตราย (F-WI-RPC-004-003)

8.4 แบบฟอร์มการนำส่งขยะติดเชื้อ โรงไฟฟ้าบริษัท ราชบุรีเพาเวอร์ จำกัด (F-WI-RPC-004-004)

8.5 แบบบันทึกวันที่จัดเก็บขยะอันตราย (F-WI-RPC-004-005)

8.6 แบบฟอร์มใบขอแก้ไขและป้องกัน

 โรงไฟฟ้าบริษัท ราชบุรีเพาเวอร์ จำกัด	วิธีปฏิบัติงาน เรื่อง การจัดการขยะและวัตถุอันตรายที่ไม่ใช้แล้ว		หน้า 13/13
	รหัสเอกสาร : WI-RPC-004	วันที่มีผลบังคับใช้ : 29 มี.ค. 64	แก้ไขครั้งที่ 10

- 8.7 แบบขอขยายระยะเวลาในการกักเก็บสิ่งปฏิกูลหรือวัสดุที่ไม่ใช้แล้วในบริเวณโรงงาน (แบบ สก.1)
- 8.8 แบบขออนุญาตนำสิ่งปฏิกูลหรือวัสดุที่ไม่ใช้แล้วออกนอกบริเวณโรงงาน (แบบ สก.2)
- 8.9 ใบแจ้งเกี่ยวกับรายละเอียดสิ่งปฏิกูลหรือวัสดุที่ไม่ใช้แล้ว สำหรับผู้ก่อกำเนิดสิ่งปฏิกูลฯ (แบบ สก.3)
- 8.10 ใบกำกับการขนส่งของเสียอันตราย (ใบกำกับการขนส่ง 02)
- 8.11 แบบรายงานการไม่ได้รับใบกำกับการขนส่งของเสียอันตรายคืน (แบบกำกับการขนส่ง 08)

9. บันทึก

- 9.1 แบบแจ้งการส่งขยะอันตรายไปจัดเก็บ (F-WI-RPC-004-001) ต้นฉบับ ผู้ควบคุมระบบการจัดการมลพิษกากอุตสาหกรรม สำนัก CRESCO
- 9.2 แบบสรุปปริมาณการจัดเก็บขยะอันตราย (F-WI-RPC-004-002) ต้นฉบับ ผู้ควบคุมระบบการจัดการมลพิษกากอุตสาหกรรม สำนัก CRESCO
- 9.3 รายการตรวจสอบสถานที่จัดเก็บขยะอันตราย (F-WI-RPC-004-003) ต้นฉบับ ผู้ควบคุมระบบการจัดการมลพิษกากอุตสาหกรรม สำนัก CRESCO
- 9.4 แบบฟอร์มการส่งขยะติดเชื้อ โรงไฟฟ้าบริษัท ราชบุรีเพาเวอร์ จำกัด (F-WI-RPC-004-004) ต้นฉบับ CRESCO
- 9.5 แบบบันทึกวันที่จัดเก็บขยะอันตราย (F-WI-RPC-004-005) ต้นฉบับ ผู้ควบคุมระบบการจัดการมลพิษกากอุตสาหกรรม

10. เอกสารอ้างอิง

- 9.1 ระเบียบปฏิบัติงาน เรื่อง การสอบสวนอุบัติเหตุ และการปฏิบัติการแก้ไขและป้องกันสิ่งที่ไม่เป็นไปตามข้อกำหนด (P-RPC-010)
- 9.2 วิธีปฏิบัติงานเรื่องการเตรียมรับเหตุฉุกเฉิน (WI-RPC-002)
- 9.3 วิธีปฏิบัติงาน เรื่อง การเตรียมและตอบสนองต่อภาวะฉุกเฉิน กรณีสารเคมี น้ำมัน น้ำเสีย รั่วไหลลงสู่ทางระบายน้ำฝน (WI-OP-091)
- 9.4 พระราชบัญญัติการสาธารณสุข พ.ศ. 2535
- 9.5 พระราชบัญญัติการสาธารณสุข ฉบับที่ 2 พ.ศ. 2550
- 9.6 ประกาศกระทรวงอุตสาหกรรม เรื่อง หลักเกณฑ์และวิธีการแจ้งรายละเอียดเกี่ยวกับสิ่งปฏิกูลและวัสดุที่ไม่ใช้แล้วจากโรงงาน โดยทางสื่ออิเล็กทรอนิกส์ (Internet) พ.ศ.2547
- 9.7 ประกาศกรมโรงงานอุตสาหกรรม เรื่องระบบเอกสารกำกับ การขนส่งของเสียอันตราย พ.ศ.2547
- 9.8 ประกาศกระทรวงอุตสาหกรรม เรื่อง การกำจัดสิ่งปฏิกูลและวัสดุที่ไม่ใช้แล้ว พ.ศ. 2548
- 9.9 ข้อปฏิบัติในการนำส่งมูลฝอยติดเชื้อมายังสถานที่เก็บโรงพยาบาลราชบุรี
- 9.10 ประกาศกรมโรงงานอุตสาหกรรม เรื่อง คู่มือการเก็บรักษาสารเคมีและวัตถุอันตราย พ.ศ.2550
- 9.11 รายงานการวิเคราะห์ผลกระทบสิ่งแวดล้อมโครงการขยายโรงไฟฟ้าราชบุรี 1,450 เมกะวัตต์ (EIA) (หน้า 2-80)



รหัสเอกสาร : F-WI-RPC-004-001

แก้ไขครั้งที่ 10

สถานที่จัดเก็บ ข้อมูลประจำเดือน ปี

หมวด / ส่วน หน่วย / ฝ่าย หน่วยงาน

[illegible]

หมายเหตุ : ให้นำหน่วยงานที่รับผิดชอบขนขยะอันตรายมาจัดเก็บที่อาคารเก็บขยะอันตรายลงรายการบัญชีขยะอันตรายทุกครั้งให้นำขยะอันตรายมาเก็บ



โรงไฟฟ้าบริษัท ราชบุรีเพาเวอร์ จำกัด

แบบสรุปปริมาณการจัดเก็บขยะอันตราย

รหัสเอกสาร : F-WI-RPC-004-002

แก้ไขครั้งที่ 10

ประจำเดือน

หมวด / ส่วน หน่วย / ฝ่าย หน่วยงาน

ที่	รายการขยะอันตราย	ยอดยกมา เดือน.....	รับเข้า		ส่งกำจัด		คงเหลือ
			ปริมาณ	วันที่	ปริมาณ	วันที่	

ผู้รวบรวม

ผู้รายงาน

หัวหน้าหน่วยงาน

(.....) (.....) (.....)
วันที่ วันที่ วันที่

หมายเหตุ :

- ให้ผู้รับผิดชอบดูแลสถานที่จัดเก็บขยะอันตราย รวบรวมและลงรายการบัญชีขยะอันตรายทุกครั้งที่น่าขยะอันตรายมาจัดเก็บ
- ให้ผู้ควบคุมระบบการจัดการมลพิษกากอุตสาหกรรม รายงานข้อมูลชนิดและจำนวนของขยะอันตรายที่จัดเก็บ พร้อมให้หัวหน้างานลงนาม
อย่างน้อยเดือนละ 1 ครั้ง
- สำเนาแบบฟอร์มให้ CRESCO เพื่อส่งให้ RPCL



โรงไฟฟ้าบริษัท ราชบุรีเพาเวอร์ จำกัด

รายการตรวจสอบสถานที่จัดเก็บขยะอันตราย

รหัสเอกสาร : F-WI-RPC-004-003

แก้ไขครั้งที่ 10

ผลการตรวจสอบประจำเดือน สถานที่ตรวจสอบ

หมวด / ส่วน หน่วย / ฝ่าย หน่วยงาน

ที่	รายการตรวจสอบ	ผลการตรวจสอบ				
		สัปดาห์ที่ 1	สัปดาห์ที่ 2	สัปดาห์ที่ 3	สัปดาห์ที่ 4	สัปดาห์ที่ 5
1	อาคารหรือสถานที่เก็บมีความมั่นคง แข็งแรง					
2	แผ่นรองพื้นมีความมั่นคง แข็งแรง ไม่มีรอยฉีกขาด หรือแตกร้าว					
3	ภาชนะบรรจุขยะอันตรายอยู่ในสภาพสมบูรณ์ ไม่มีรอยแตกร้าว รั่ว ไม่ทำปฏิกิริยากับขยะอันตรายที่บรรจุอยู่					
4	ภาชนะบรรจุมีชื่อและฉลากแสดงความเป็นอันตรายของสารเคมีชัดเจน					
5	สารเคมีวางในตำแหน่งที่เหมาะสม ไม่ทำปฏิกิริยาต่อกัน					
6	มีระบบป้องกัน รองรับ กรณีเกิดเหตุฉุกเฉิน เช่น ถาดรอง ขอบกั้น					
7	มีอุปกรณ์ป้องกัน รองรับ กรณีเกิดเหตุฉุกเฉิน อย่างเหมาะสมและเพียงพอ ที่อาจเกิดการรั่วไหล ลูกไหม้ หรือเกิดการระเบิด เช่น วัสดุดูดซับสารเคมี ชุดป้องกันสารเคมี เป็นต้น					
ผู้จัดทำ						
วันที่จัดทำ						
หัวหน้าหน่วยงาน						
วันที่รับทราบ						
รายการสิ่งที่ไม่เป็นไปตามข้อกำหนดที่พบ :		การดำเนินการแก้ไข (เลขที่ CAR)				

หมายเหตุ : - ความถี่ในการตรวจสอบ อย่างน้อยสัปดาห์ละ 1 ครั้ง
- กรณีผลการตรวจสอบผ่าน ให้ระบุเป็น / ไม่ผ่านให้ระบุเป็น X



โรงพยาบาลเจ้าพระยาอภัยภูเบศร

แบบฟอร์มการนำส่งขยะติดเชื้อ โรงพยาบาลราชบุรี เพาะเวอร์ จำกัด

รหัสเอกสาร : F-WI-RPC-004-004

แก้ไขครั้งที่ 10

ชื่อหน่วยงานรับจดทะเบียนคดี :

[illegible]

โรงพยาบาลราชบุรี โทร. 032-719300

สถานที่ตั้ง 245 หมู่ 6 ต.บ้านไร่ อ.ดำเนินสะดวก จ.ราชบุรี 70130

ต้นฉบับ : สถาบันบาล อด-ปพ.



รหัสเอกสาร : F-WI-RPC-004-005

แก้ไขครั้งที่ 10

ชนิดขยะอันตราย ประจำเดือน.....

[illegible]

หมายเหตุ : ให้นำหน่วยงานที่รับผิดชอบขออนุญาตมายื่นขอรับใบอนุญาตที่อาคารเก็บขยะอันตรายลงรายการบัญชีขยะอันตรายทุกครั้งที่นำขยะอันตรายมาเก็บ

ภาคผนวก ฅ-3

ใบกำกับการขนส่งสิ่งปฏิกูลที่ไม่ใช้แล้ว (Manifest)



บริษัท ราชนิเวศน์ จำกัด
Ratchaburi Power Co., Ltd.

1828 ถนนสุวินทวงศ์ แขวงเมืองสุพรรณบุรี จังหวัดสุพรรณบุรี 18260 โทร : 0-2311-5111 แฟกซ์ : 0-2332-3882
1828 Sukhwinat Road, Phraekong Sub., Phraekong, Bangkok 10260 Tel : 0-2311-5111 Fax : 0-2332-3882



บริษัท ราชนิเวศน์ จำกัด
Ratchaburi Power Co., Ltd.

1828 ถนนสุวินทวงศ์ แขวงเมืองสุพรรณบุรี จังหวัดสุพรรณบุรี 18260 โทร : 0-2311-5111 แฟกซ์ : 0-2332-3882
1828 Sukhwinat Road, Phraekong Sub., Phraekong, Bangkok 10260 Tel : 0-2311-5111 Fax : 0-2332-3882

RPCL-S -026/2022

วันที่ 24 กุมภาพันธ์ 2565

เรื่อง ขอแจ้งการขนส่งของเสีย

เรียน นายกฤษฎาพร ตันตยานันท์

สิ่งที่ส่งมาด้วย 1. ใบกำกับการขนส่งของเสียอันตรายหมายเลข 0151/65 และ 0158/65

2. ใบกำกับการขนส่งของเสียอันตรายหมายเลข 422020303

ตามที่บริษัท ราชนิเวศน์ จำกัด ได้รับอนุญาตให้กำจัดกากของเสียอันตรายที่ไม่ใช่กากของเสียอันตราย ตามใบอนุญาตเลขที่ อก.6401-3486 ทะเบียนโรงงานเลขที่ 3-88-5/48 รบ นั้น บริษัทฯ ได้ดำเนินการนำของเสียออกนอกบริษัทแล้ว ตั้งแต่วันที่ 21 มกราคม 2564 จำนวน 2 รายการ ซึ่งมีรายละเอียดดังต่อไปนี้

- | | |
|-----------------------------|------------------|
| 1. น้ำมันหล่อลื่นใช้แล้ว | จำนวน 2,520 kgs |
| 2. น้ำล้าง Compressor Blade | จำนวน 11,000 kgs |

ในการนี้ บริษัทฯ ขอแจ้งการดำเนินการดังกล่าวให้นายกฤษฎาพร ตันตยานันท์ ทราบตามพระราชบัญญัติ
สาธารณสุข ฉบับที่ 2 พ.ศ. 2550

ขอแสดงความนับถือ

(นายบุญชัย เลิศถาวรธรรม)
กรรมการผู้จัดการ

ฝ่ายความปลอดภัย อำนวยการ และสิ่งแวดล้อม

โทร. 032-719-300 ต่อ 1005 หรือ 02-741-5131

หน้า 1 / 1



บริษัท ราชนิเวศน์ จำกัด
Ratchaburi Power Co., Ltd.

1828 ถนนสุวินทวงศ์ แขวงเมืองสุพรรณบุรี จังหวัดสุพรรณบุรี 18260 โทร : 0-2311-5111 แฟกซ์ : 0-2332-3882
1828 Sukhwinat Road, Phraekong Sub., Phraekong, Bangkok 10260 Tel : 0-2311-5111 Fax : 0-2332-3882

RPCL-S -028/2022

วันที่ 25 กุมภาพันธ์ 2565

เรื่อง ขอแจ้งการขนส่งของเสีย

เรียน เลขาธิการคณะกรรมการกำกับกิจการพลังงาน

สิ่งที่ส่งมาด้วย 1. ใบกำกับการขนส่งของเสียอันตรายหมายเลข 0158/65 และ 0151/65

2. ใบกำกับการขนส่งของเสียอันตรายหมายเลข 422020303

ตามที่บริษัท ราชนิเวศน์ จำกัด ได้รับอนุญาตให้กำจัดกากของเสียอันตรายที่ไม่ใช่กากของเสียอันตราย ตามใบอนุญาตเลขที่ อก.6401-3486 ทะเบียนโรงงานเลขที่ 3-88-5/48 รบ นั้น บริษัทฯ ได้ดำเนินการนำของเสียออกนอกบริษัทแล้ว ตั้งแต่วันที่ 21 มกราคม 2564 จำนวน 2 รายการ ซึ่งมีรายละเอียดดังต่อไปนี้

- | | |
|-----------------------------|------------------|
| 1. น้ำมันหล่อลื่นใช้แล้ว | จำนวน 2,520 kgs |
| 2. น้ำล้าง Compressor Blade | จำนวน 11,000 kgs |

ทั้งนี้บริษัทฯ ขอนำส่งใบกำกับของเสียฉบับที่ 3 (สำเนา) ตามเอกสารแนบ
จึงเรียนมาเพื่อโปรดพิจารณา

ขอแสดงความนับถือ

(นายบุญชัย เลิศถาวรธรรม)
กรรมการผู้จัดการ

ฝ่ายความปลอดภัย อำนวยการ และสิ่งแวดล้อม

โทร. 032-719-300 ต่อ 1005 หรือ 02-741-5131

หน้า 1 / 1



RPCL-S-027/2022

วันที่ 25 กุมภาพันธ์ 2565

เรื่อง ขอแจ้งการขนส่งของเสีย

เรียน
ผู้อำนวยการสำนักบริหารและการจัดการกาออกตสาหกรรม

1. ใบกำกับการขนส่งของเสียอันตรายหมายเลข 0158/65 และ 0151/65
2. ใบกำกับการขนส่งของเสียอันตรายหมายเลข 422020303

ตามที่บริษัท ราฟปริเพอร์ จำกัด ได้รับอนุญาตให้ผลิตหรือจัดจำหน่ายสินค้าที่ไม่ใช่หัวออกนอกโรงงาน ตามใบอนุญาตเลขที่ อก.6401-3486 ทะเบียนโรงงานเลขที่ 3-88-548 รบ นั้น บริษัทฯ ได้ดำเนินการนำของเสียออกนอกบริษัทฯ แล้ว ตั้งแต่วันที่ 21 มกราคม 2564 จำนวน 2 รายการ ซึ่งมีรายละเอียดดังต่อไปนี้

1. น้ำหนักสุทธิที่ใช้แล้ว จำนวน 2,520 kgs

2. นํ้าถัง Compressor Blade จำนวน 11,000 kgs

ผู้ตั้ง
ทั้งบริษัทฯ ขอแจ้งใบกำกับของเสียฉบับที่ 3 (สำเนา) ตามเอกสารแนบ
ส่งเรียนมาเพื่อโปรดพิจารณา

ขอแสดงความนับถือ

(นายบุญชัย เลิศดาวรรณ)

กรรมการผู้จัดการ

ฝ่ายความปลอดภ้ย อนามัย และสิ่งแวดล้อม

โทร. 032-719-300 ต่อ 1005 หรือ 02-741-5131

หน้า 1/1

52

[illegible]

ใบที่ 3 สำหรับผู้ก่อให้เกิดของเสียส่งให้หน่วยงานกำกับดูแล

[illegible][illegible]

ใบที่ 3 สำหรับผู้ก่อให้เกิดของเสียส่งให้หน่วยงานกำกับดูแล



บริษัท ราชบุรีเอนเนอร์จี้ จำกัด
Ratchaburi Power Co., Ltd.

1828 ถนนสุรนทรี แขวงสุรนทรี เขตหนองแขก กรุงเทพฯ 10260 โทร : 0-2311-5111 แฟกซ์ : 0-2332-3882
1828 Sukhumvit Road, Phraekong, Bangkok 10260 Tel : 0-2311-5111 Fax : 0-2332-3882

RPCL-S 042/2022

วันที่ 2 มิถุนายน 2565

เรื่อง ขอบแจ้งการขนส่งของเสีย

เรียน นายเทพพนมตรีคำปลานไร่

สิ่งที่ส่งมาด้วย 1. ใบกำกับการขนส่งของเสียของเสียอันตรายหมายเลข 422049316, 522050096- 522050097
2. ใบกำกับการขนส่งของเสียของเสียอันตรายหมายเลข 422050353, 422050355-422050358

ตามที่บริษัท ราชบุรีเอนเนอร์จี้ จำกัด ได้รับอนุญาตให้นำสิ่งปนเปื้อนหรือวัสดุที่ไม่ใช่แล้วออกนอกโรงงาน ตามใบอนุญาตเลขที่ อก.6501-2937 ทะเบียนโรงงานเลขที่ 3-88-5/48 รบ นั้น บริษัทฯ ได้ดำเนินการนำของเสียออกนอกบริษัทฯ แล้ว ตั้งแต่วันที่ 18 เมษายน 2565 จำนวน 8 รายการ ซึ่งมีรายละเอียดดังต่อไปนี้

1. อิฐทนไฟ	จำนวน	390	kgs
2. Silica gel	จำนวน	160	kgs
3. หลอดไฟเสื่อมสภาพ	จำนวน	70	kgs
4. วัสดุอันตรายจากสำนักงาน	จำนวน	30	kgs
5. ภาชนะปนเปื้อนสารเคมี	จำนวน	250	kgs
6. ไม้กระเบื้องโลหะ	จำนวน	700	kgs
7. ใยแก้ว	จำนวน	2,760	kgs
8. เศษผ้าปนเปื้อน	จำนวน	1,930	kgs

ในการนี้ บริษัทฯ ขอบแจ้งการดำเนินการดังกล่าวให้นายเทพพนมตรีฯ ทราบตามพระราชบัญญัติ
สาธารณสุข ฉบับที่ 2 พ.ศ. 2550

ขอแสดงความนับถือ

(นายบุญชัย เลิศดาวธรรม)
กรรมการผู้จัดการ



บริษัท ราชบุรีเอนเนอร์จี้ จำกัด
Ratchaburi Power Co., Ltd.

1828 ถนนสุรนทรี แขวงสุรนทรี เขตหนองแขก กรุงเทพฯ 10260 โทร : 0-2311-5111 แฟกซ์ : 0-2332-3882
1828 Sukhumvit Road, Phraekong, Bangkok 10260 Tel : 0-2311-5111 Fax : 0-2332-3882

RPCL-S-043/2022

วันที่ 2 มิถุนายน 2565

เรื่อง ขอบแจ้งการขนส่งของเสีย

เรียน เลขที่การคณะกรรมการกำกับกิจการพลังงาน

สิ่งที่ส่งมาด้วย 1. ใบกำกับการขนส่งของเสียอันตรายหมายเลข 422049316, 522050096- 522050097
2. ใบกำกับการขนส่งของเสียอันตรายหมายเลข 422050353, 422050355-422050358

ตามที่บริษัท ราชบุรีเอนเนอร์จี้ จำกัด ได้รับอนุญาตให้นำสิ่งปนเปื้อนหรือวัสดุที่ไม่ใช่แล้วออกนอกโรงงาน ตามใบอนุญาตเลขที่ อก.6501-2937 ทะเบียนโรงงานเลขที่ 3-88-5/48 รบ นั้น บริษัทฯ ได้ดำเนินการนำของเสียออกนอกบริษัทฯ แล้ว ตั้งแต่วันที่ 18 เมษายน 2565 จำนวน 8 รายการ ซึ่งมีรายละเอียดดังต่อไปนี้

1. อิฐทนไฟ	จำนวน	390	kgs
2. Silica gel	จำนวน	160	kgs
3. หลอดไฟเสื่อมสภาพ	จำนวน	70	kgs
4. วัสดุอันตรายจากสำนักงาน	จำนวน	30	kgs
5. ภาชนะปนเปื้อนสารเคมี	จำนวน	250	kgs
6. ไม้กระเบื้องโลหะ	จำนวน	700	kgs
7. ใยแก้ว	จำนวน	2,760	kgs
8. เศษผ้าปนเปื้อน	จำนวน	1,930	kgs

ทั้งนี้ บริษัทฯ ขอนำส่งใบกำกับของเสียฉบับที่ 3 (สำเนา) ตามเอกสารแนบ
จึงเรียนมาเพื่อโปรดพิจารณา

ขอแสดงความนับถือ

(นายบุญชัย เลิศดาวธรรม)
กรรมการผู้จัดการ



1828 ถนนสุขุมวิท แขวงจว.จ.ปทุมธานี กรุงเทพฯ 10260 โทร : 0-2311-5111 โทรสาร : 0-2332-3882
1828 Sukhumvit Road, Phrakonong Toi, Phrakonong, Bangkok 10260 Tel : 0-2311-5111 Fax : 0-2332-3882

วันที่ 2 มิถุนายน 2565

เรื่อง ขอแจ้งการขนส่งของเสีย

เรียนผู้อำนวยการสำนักบริหารและจัดการการเกษตรสาทรรม

สิ่งที่ส่งมาด้วย

1. ใบกำกับการขนส่งของสื่ออินเทอร์เน็ตหมายเลข 422049316, 522050096- 522050097
2. ใบกำกับการขนส่งของสื่ออินเทอร์เน็ตหมายเลข 422050355- 422050358

ตามที่บริษัท ราชนิรพาเวอร์ จำกัด ได้รับอนุญาตให้สร้างกฤตพิธีสุดที่ไม่ใช่แล้วอีก นอกโรงงาน ตามใบอนุญาตเลขที่ อก.6501-2937 ทะเบียน โรงงานเลขที่ 3-88-5/48 ณ นั้น บริษัทฯ ได้ดำเนินการนำของเสียออกบริษัทฯ แล้ว ตั้งแต่วันที่ 18 เมษายน 2565 จำนวน 8 รายการ ซึ่งรายละเอียดดังต่อไปนี้

- | | | |
|----------------------------|-------------|-----|
| 1. อีฐทนไฟ | จำนวน 390 | kgs |
| 2. Silica gel | จำนวน 160 | kgs |
| 3. หลอดไฟเสื่อมสภาพ | จำนวน 70 | kgs |
| 4. วัสดุอันตรายจากสำนักงาน | จำนวน 30 | kgs |
| 5. ภาชนะปนเปื้อนสารเคมี | จำนวน 250 | kgs |
| 6. ไม้กระรอกโลหะ | จำนวน 700 | kgs |
| 7. ใยแก้ว | จำนวน 2,760 | kgs |
| 8. เศษผ้าปนฝุ่น | จำนวน 1,930 | kgs |

๒๓
ทั้งนี้บริษัท ขอแจ้งใบกำกับของเสียบพ.3 (สำเนา) ตามเอกสารแนบ
จึงเรียนมาเพื่อโปรดพิจารณา

ขอแสดงความนับถือ

W. H. L. L. L. L.

(นายบุญชัย เลิศถาวรธรรม)

กรรมการผู้จัดการ

ฝ่ายความปลอดภัย อำนวย และสิ่งแวดล้อม
โทร. 032-719-300 ต่อ 1005 หรือ 02-741-

หน้า 1/1

ฉบับที่ 3 (สำเนา) : กรมโรงงานอุตสาหกรรม

แบบทำกับการขนส่ง 02

[illegible]

[illegible][illegible]

[illegible][illegible]

ฉบับที่ 3 (ด้านนำ) : กรมโรงงานอุตสาหกรรม

หน้าขอใบบันทึกการขนส่งอันตราย : Manifest No. <div></div>									
ใบบันทึกการขนส่งอันตราย (Uniform Hazardous Waste Manifest)									
1. ส่วนของผู้ที่ก่อให้เกิดของเสียอันตราย : This section must be completed by the Generator									
1) ชื่อ : บริษัท		2) เลขประจำตัวผู้เกิดของเสียอันตราย : Generator's ID							
สถานที่เกิด : กรุงเทพมหานคร		โทรศัพท์ : Phone							
3) ผู้ขนส่งของเสียอันตราย : Transporter		0 3271 9300 ต่อ 3110 0 3271 9309							
วันที่ 1 ผู้รับใช้ : First company name		เลขประจำตัวผู้ขนส่งของเสียอันตราย วันที่ 1 : Transporter's ID							
วันที่ 2 ผู้รับใช้ : Second company name		เลขประจำตัวผู้ขนส่งของเสียอันตราย วันที่ 2 : Transporter's ID							
4) ผู้รับขนาน บันได และกำจัดของเสียอันตราย : Treatment/Storage/Disposal Facilities (TSDFs)									
วันที่ 1 ผู้รับใช้ : First TSDF name									
วันที่ 2 ผู้รับใช้ : Second TSDF name									
5) รายละเอียดของของเสียอันตรายที่ขนส่ง : Details of hazardous waste transported									
ลำดับ No.	รายละเอียด (Description)	รหัสของเสียอันตราย Waste ID	ชนิดของของเสียอันตราย Waste Type	ปริมาณของเสียอันตราย Quantity	หน่วยวัด Unit Wt/Vol	รายละเอียดเพิ่มเติม Additional Information			
1	กากตะกอนสีน้ำตาล	450202	ของแข็ง	1.83	ตัน	65573-052400056			
รวมปริมาณของเสียอันตรายทั้งหมด : Total Quantity ของของเสียอันตราย : Solid									
6) การปฏิบัติตามคำแนะนำและข้อควรระวัง : Special handling instructions and additional information									
7) คำรับรอง : I hereby declare that the contents of this manifest are accurately described above and have been packed and labeled and use the proper condition for transport according to regulations.									
ผู้เกิดของเสียอันตราย : Date : Due : เดือน : ปี : Year : 2563									
2. ส่วนของผู้ขนส่งของเสียอันตราย : This section must be completed by the Transporter									
1) ชื่อผู้ขนส่ง : Transporter's name									
2) หมายเลขรถ : Vehicle No.									
3) เลขทะเบียนรถ : Vehicle ID									
4) คำรับรอง : I hereby declare that I have received the type and quantity of waste as described above by the generator and that waste has been transported according to regulations.									
Transporter Certification : I hereby declare that I have received the type and quantity of waste as described above by the generator and that waste has been transported according to regulations.									
ใบขนส่งของเสียอันตราย : From : To : วันที่ : Due : เดือน : ปี : Year : 2563									
5) ชื่อผู้ขนส่ง : Transporter's name									
6) หมายเลขรถ : Vehicle No.									
7) เลขทะเบียนรถ : Vehicle ID									
8) คำรับรอง : I hereby declare that I have received the type and quantity of waste as described above by the generator and that waste has been transported according to regulations.									
Transporter Certification : I hereby declare that I have received the type and quantity of waste as described above by the generator and that waste has been transported according to regulations.									
ใบขนส่งของเสียอันตราย : From : To : วันที่ : Due : เดือน : ปี : Year : 2563									
3. ส่วนของผู้ประกอบการด้านเก็บรวบรวม บันได และกำจัดของเสียอันตราย : This section must be completed by TSDFs									
1) ชื่อผู้เกิด : TSDF name									
2) เลขประจำตัวผู้เกิด : TSDF's ID									
3) เลขประจำตัวผู้เกิด : TSDF's ID									
4) คำรับรอง : I hereby declare that I have received the waste as described above by the generator and that waste has been transported according to regulations.									
TSDF certificate of arrival : I hereby declare that I have received the waste as described above by the generator and that waste has been transported according to regulations.									
เลขประจำตัวผู้เกิด : TSDF's ID									
วันที่ : Due : เดือน : ปี : Year : 2563									
4) กรณีของเสียอันตรายไม่ตรงตามที่แจ้ง : Discrepancy Notification									
ประเภทของของเสียอันตราย : Type of waste									
การดำเนินการ : Action taken									
วันที่ส่งคืน : Due returned : เดือน : ปี : Year									
ชื่อผู้ส่งคืน : TSDP's name									



บริษัท ราชนิเวศน์ จำกัด
Ratchaburi Power Co., Ltd.

1828 ถนนสุรนทรี แขวงสุรนทรี เขตสุรนทรี กรุงเทพมหานคร 10260 โทร : 0-2311-5111 โทรสาร : 0-2332-3882
1828 Suranvithi Road, Phra Pradaeng, Bangkok 10260 Tel : 0-2311-5111 Fax : 0-2332-3882

RPCL-S-003/2022

วันที่ 7 มกราคม 2565

เรื่อง ขอยกเลิกการขนส่งของเสีย

เรียน ผู้อำนวยการสำนักงานบริหารและการจัดการกากอุตสาหกรรม

สิ่งที่ส่งมาด้วย 1. ใบบันทึกการขนส่งของเสียอันตรายหมายเลข 421120713- 421120716

2. ใบบันทึกการขนส่งของเสียอันตรายหมายเลข 421020691, 521120268

ตามที่บริษัท ราชนิเวศน์ จำกัด ได้รับอนุญาตให้ขนส่งกากอุตสาหกรรมที่ไม่ใช่กากอุตสาหกรรม ตามใบอนุญาตเลขที่ อก.6401-3486 ทะเบียนโรงงานเลขที่ 3-88-5/48 รบ นั้น บริษัทฯ ได้ดำเนินการนำของเสียออกนอกบริษัทแล้ว ตั้งแต่วันที่ 30 ธันวาคม 2564 จำนวน 6 รายการ ซึ่งมีรายละเอียดดังต่อไปนี้

1. เศษผ้าปนเกลือสารเคมี	จำนวน 2,210 kgs
2. กากตะกอนปูนปอร์ตแลนด์	จำนวน 130 kgs
3. Silica Gel	จำนวน 330 kgs
4. น้ำล้าง Compressor Blade	จำนวน 7,930 kgs
5. ใยกรองโลหะ	จำนวน 260 kgs
6. หกอดไฟเสื่อมสภาพ	จำนวน 40 kgs

ทั้งนี้บริษัทฯ ขอแนบส่งใบกำกับของเสียฉบับที่ 3 (สำเนา) ตามเอกสารแนบ
จึงเรียนมาเพื่อโปรดพิจารณา

ขอแสดงความนับถือ

(นายแพทย์ เลิศการธรรม)

กรรมการผู้จัดการ

ฝ่ายความปลอดภัย อำนวย และสิ่งแวดล้อม

โทร. 032-719-300 ต่อ 1005 หรือ 02-741-5131



บริษัท ราชบุรีเพาวเวอร์ จำกัด
Ratchaburi Power Co., Ltd.

1828 ถนนพหลโยธิน แขวงสามยุค อ.สามยุค จ.พิจิตร 36000 โทร : 0-2311-5111 โทรสาร : 0-2312-3882
1828 Sukhumvit Road, Phra Pradaeng, Bangkok 10260 Tel. : 0-2311-5111 Fax. : 0-2312-3882

RPCL-S-004/2022

วันที่ 7 มกราคม 2565

เรื่อง ขออนุญาตขนส่งของเสีย

เรียน นายเทศมนตรีตำบลบ้านไร่

- สิ่งที่ส่งมาด้วย 1. ใบกำกับการขนส่งของเสียอันตรายหมายเลข 421120713-421120716
2. ใบกำกับการขนส่งของเสียอันตรายหมายเลข 421020691, 521120268

ตามที่บริษัท ราชบุรีเพาวเวอร์ จำกัด ได้รับอนุญาตให้นำสิ่งปฏิกูลหรือวัสดุที่ไม่ใช้แล้วออก
นอกโรงงาน ตามใบอนุญาตเลขที่ รก.6401-3486 ทะเบียนโรงงานเลขที่ 3-88-5/48 รบ. นั้น บริษัทฯ
ได้ดำเนินการนำของเสียออกนอกบริษัทฯ แล้วตั้งแต่วันที่ 30 ธันวาคม 2564 จำนวน 6 รายการ ซึ่งมี
รายละเอียดดังต่อไปนี้

- | | |
|--------------------------------|-----------------|
| 1. เศษผ้าในถ้ำสนสารเคมี | จำนวน 2,210 kgs |
| 2. ภาชนะพลาสติกเป็นเบ้าสารเคมี | จำนวน 130 kgs |
| 3. Silica Gel | จำนวน 330 kgs |
| 4. น้ำล้าง Compressor Blade | จำนวน 7,930 kgs |
| 5. ไขมันไก่ | จำนวน 260 kgs |
| 6. หลอดไฟเสื่อมสภาพ | จำนวน 40 kgs |

ในการนี้ บริษัทฯ ขออนุญาตดำเนินการดังกล่าวให้นายเทศมนตรีฯ ทราบตามพระราชบัญญัติ
สาธารณสุข ฉบับที่ 2 พ.ศ. 2550

ขอแสดงความนับถือ

(นายแพทย์ เลิศถาวรธรรม)

กรรมการผู้จัดการ

ฉบับที่ 3 (สำเนา) : กรมโรงงานอุตสาหกรรม

ใบกำกับการณ์ขนส่งของเสียอันตราย (Uniform Hazardous Waste Manifest)									
1. ส่วนของผู้กำกับการณ์ขนส่งของเสียอันตราย : This section must be completed by the Generator									
1) ชื่อ : name	421120729 (P6)								
สถานที่ตั้ง : location	บริษัท ราชบุรีเพาวเวอร์ จำกัด								
2) ประเภทของของเสียอันตราย : Generator's ID	DWF-G-084900059								
3) ผู้ขนส่งของเสียอันตราย : Transporter	บริษัท ราชบุรีเพาวเวอร์ จำกัด								
4) ผู้ประกอบการ : Treatment Storage Disposal Facilities (TSDFs)	บริษัท ราชบุรีเพาวเวอร์ จำกัด								
5) รายละเอียดของของเสียอันตราย : TSDF's name	บริษัท ราชบุรีเพาวเวอร์ จำกัด								
6) การปฏิบัติตามข้อกำหนด : Special handling instructions and additional information	การปฏิบัติตามข้อกำหนด : Special handling instructions and additional information								
7) คำรับรอง : Generator's declaration	I hereby declare that the contents of this manifest are accurate and that the waste has been properly packed and labeled and is proper condition for transport according to regulations.								
8) ชื่อผู้กำกับ : Generator's name	นายแพทย์ เลิศถาวรธรรม								
9) ชื่อผู้ขนส่ง : Transporter's name	นายแพทย์ เลิศถาวรธรรม								
10) ชื่อผู้ประกอบการ : TSDF's name	นายแพทย์ เลิศถาวรธรรม								
11) ชื่อผู้ประกอบการ : TSDF's name	นายแพทย์ เลิศถาวรธรรม								
12) ชื่อผู้ประกอบการ : TSDF's name	นายแพทย์ เลิศถาวรธรรม								
13) ชื่อผู้ประกอบการ : TSDF's name	นายแพทย์ เลิศถาวรธรรม								
14) ชื่อผู้ประกอบการ : TSDF's name	นายแพทย์ เลิศถาวรธรรม								
15) ชื่อผู้ประกอบการ : TSDF's name	นายแพทย์ เลิศถาวรธรรม								
16) ชื่อผู้ประกอบการ : TSDF's name	นายแพทย์ เลิศถาวรธรรม								
17) ชื่อผู้ประกอบการ : TSDF's name	นายแพทย์ เลิศถาวรธรรม								
18) ชื่อผู้ประกอบการ : TSDF's name	นายแพทย์ เลิศถาวรธรรม								
19) ชื่อผู้ประกอบการ : TSDF's name	นายแพทย์ เลิศถาวรธรรม								
20) ชื่อผู้ประกอบการ : TSDF's name	นายแพทย์ เลิศถาวรธรรม								
21) ชื่อผู้ประกอบการ : TSDF's name	นายแพทย์ เลิศถาวรธรรม								
22) ชื่อผู้ประกอบการ : TSDF's name	นายแพทย์ เลิศถาวรธรรม								
23) ชื่อผู้ประกอบการ : TSDF's name	นายแพทย์ เลิศถาวรธรรม								
24) ชื่อผู้ประกอบการ : TSDF's name	นายแพทย์ เลิศถาวรธรรม								
25) ชื่อผู้ประกอบการ : TSDF's name	นายแพทย์ เลิศถาวรธรรม								
26) ชื่อผู้ประกอบการ : TSDF's name	นายแพทย์ เลิศถาวรธรรม								
27) ชื่อผู้ประกอบการ : TSDF's name	นายแพทย์ เลิศถาวรธรรม								
28) ชื่อผู้ประกอบการ : TSDF's name	นายแพทย์ เลิศถาวรธรรม								
29) ชื่อผู้ประกอบการ : TSDF's name	นายแพทย์ เลิศถาวรธรรม								
30) ชื่อผู้ประกอบการ : TSDF's name	นายแพทย์ เลิศถาวรธรรม								
31) ชื่อผู้ประกอบการ : TSDF's name	นายแพทย์ เลิศถาวรธรรม								
32) ชื่อผู้ประกอบการ : TSDF's name	นายแพทย์ เลิศถาวรธรรม								
33) ชื่อผู้ประกอบการ : TSDF's name	นายแพทย์ เลิศถาวรธรรม								
34) ชื่อผู้ประกอบการ : TSDF's name	นายแพทย์ เลิศถาวรธรรม								
35) ชื่อผู้ประกอบการ : TSDF's name	นายแพทย์ เลิศถาวรธรรม								
36) ชื่อผู้ประกอบการ : TSDF's name	นายแพทย์ เลิศถาวรธรรม								
37) ชื่อผู้ประกอบการ : TSDF's name	นายแพทย์ เลิศถาวรธรรม								
38) ชื่อผู้ประกอบการ : TSDF's name	นายแพทย์ เลิศถาวรธรรม								
39) ชื่อผู้ประกอบการ : TSDF's name	นายแพทย์ เลิศถาวรธรรม								
40) ชื่อผู้ประกอบการ : TSDF's name	นายแพทย์ เลิศถาวรธรรม								
41) ชื่อผู้ประกอบการ : TSDF's name	นายแพทย์ เลิศถาวรธรรม								
42) ชื่อผู้ประกอบการ : TSDF's name	นายแพทย์ เลิศถาวรธรรม								
43) ชื่อผู้ประกอบการ : TSDF's name	นายแพทย์ เลิศถาวรธรรม								
44) ชื่อผู้ประกอบการ : TSDF's name	นายแพทย์ เลิศถาวรธรรม								
45) ชื่อผู้ประกอบการ : TSDF's name	นายแพทย์ เลิศถาวรธรรม								
46) ชื่อผู้ประกอบการ : TSDF's name	นายแพทย์ เลิศถาวรธรรม								
47) ชื่อผู้ประกอบการ : TSDF's name	นายแพทย์ เลิศถาวรธรรม								
48) ชื่อผู้ประกอบการ : TSDF's name	นายแพทย์ เลิศถาวรธรรม								
49) ชื่อผู้ประกอบการ : TSDF's name	นายแพทย์ เลิศถาวรธรรม								
50) ชื่อผู้ประกอบการ : TSDF's name	นายแพทย์ เลิศถาวรธรรม								
51) ชื่อผู้ประกอบการ : TSDF's name	นายแพทย์ เลิศถาวรธรรม								
52) ชื่อผู้ประกอบการ : TSDF's name	นายแพทย์ เลิศถาวรธรรม								
53) ชื่อผู้ประกอบการ : TSDF's name	นายแพทย์ เลิศถาวรธรรม								
54) ชื่อผู้ประกอบการ : TSDF's name	นายแพทย์ เลิศถาวรธรรม								
55) ชื่อผู้ประกอบการ : TSDF's name	นายแพทย์ เลิศถาวรธรรม								
56) ชื่อผู้ประกอบการ : TSDF's name	นายแพทย์ เลิศถาวรธรรม								
57) ชื่อผู้ประกอบการ : TSDF's name	นายแพทย์ เลิศถาวรธรรม								
58) ชื่อผู้ประกอบการ : TSDF's name	นายแพทย์ เลิศถาวรธรรม								
59) ชื่อผู้ประกอบการ : TSDF's name	นายแพทย์ เลิศถาวรธรรม								
60) ชื่อผู้ประกอบการ : TSDF's name	นายแพทย์ เลิศถาวรธรรม								
61) ชื่อผู้ประกอบการ : TSDF's name	นายแพทย์ เลิศถาวรธรรม								
62) ชื่อผู้ประกอบการ : TSDF's name	นายแพทย์ เลิศถาวรธรรม								
63) ชื่อผู้ประกอบการ : TSDF's name	นายแพทย์ เลิศถาวรธรรม								
64) ชื่อผู้ประกอบการ : TSDF's name	นายแพทย์ เลิศถาวรธรรม								
65) ชื่อผู้ประกอบการ : TSDF's name	นายแพทย์ เลิศถาวรธรรม								
66) ชื่อผู้ประกอบการ : TSDF's name	นายแพทย์ เลิศถาวรธรรม								
67) ชื่อผู้ประกอบการ : TSDF's name	นายแพทย์ เลิศถาวรธรรม								
68) ชื่อผู้ประกอบการ : TSDF's name	นายแพทย์ เลิศถาวรธรรม								
69) ชื่อผู้ประกอบการ : TSDF's name	นายแพทย์ เลิศถาวรธรรม								
70) ชื่อผู้ประกอบการ : TSDF's name	นายแพทย์ เลิศถาวรธรรม								
71) ชื่อผู้ประกอบการ : TSDF's name	นายแพทย์ เลิศถาวรธรรม								
72) ชื่อผู้ประกอบการ : TSDF's name	นายแพทย์ เลิศถาวรธรรม								
73) ชื่อผู้ประกอบการ : TSDF's name	นายแพทย์ เลิศถาวรธรรม								
74) ชื่อผู้ประกอบการ : TSDF's name	นายแพทย์ เลิศถาวรธรรม								
75) ชื่อผู้ประกอบการ : TSDF's name	นายแพทย์ เลิศถาวรธรรม								
76) ชื่อผู้ประกอบการ : TSDF's name	นายแพทย์ เลิศถาวรธรรม								
77) ชื่อผู้ประกอบการ : TSDF's name	นายแพทย์ เลิศถาวรธรรม								
78) ชื่อผู้ประกอบการ : TSDF's name	นายแพทย์ เลิศถาวรธรรม								
79) ชื่อผู้ประกอบการ : TSDF's name	นายแพทย์ เลิศถาวรธรรม								
80) ชื่อผู้ประกอบการ : TSDF's name	นายแพทย์ เลิศถาวรธรรม								
81) ชื่อผู้ประกอบการ : TSDF's name	นายแพทย์ เลิศถาวรธรรม								
82) ชื่อผู้ประกอบการ : TSDF's name	นายแพทย์ เลิศถาวรธรรม								
83) ชื่อผู้ประกอบการ : TSDF's name	นายแพทย์ เลิศถาวรธรรม								
84) ชื่อผู้ประกอบการ : TSDF's name	นายแพทย์ เลิศถาวรธรรม								
85) ชื่อผู้ประกอบการ : TSDF's name	นายแพทย์ เลิศถาวรธรรม								
86) ชื่อผู้ประกอบการ : TSDF's name	นายแพทย์ เลิศถาวรธรรม								
87) ชื่อผู้ประกอบการ : TSDF's name	นายแพทย์ เลิศถาวรธรรม								
88) ชื่อผู้ประกอบการ : TSDF's name	นายแพทย์ เลิศถาวรธรรม								
89) ชื่อผู้ประกอบการ : TSDF's name	นายแพทย์ เลิศถาวรธรรม								
90) ชื่อผู้ประกอบการ : TSDF's name	นายแพทย์ เลิศถาวรธรรม								
91) ชื่อผู้ประกอบการ : TSDF's name	นายแพทย์ เลิศถาวรธรรม								
92) ชื่อผู้ประกอบการ : TSDF's name	นายแพทย์ เลิศถาวรธรรม								
93) ชื่อผู้ประกอบการ : TSDF's name	นายแพทย์ เลิศถาวรธรรม								
94) ชื่อผู้ประกอบการ : TSDF's name	นายแพทย์ เลิศถาวรธรรม								
95) ชื่อผู้ประกอบการ : TSDF's name	นายแพทย์ เลิศถาวรธรรม								
96) ชื่อผู้ประกอบการ : TSDF's name	นายแพทย์ เลิศถาวรธรรม								
97) ชื่อผู้ประกอบการ : TSDF's name	นายแพทย์ เลิศถาวรธรรม								
98) ชื่อผู้ประกอบการ : TSDF's name	นายแพทย์ เลิศถาวรธรรม								
99) ชื่อผู้ประกอบการ : TSDF's name	นายแพทย์ เลิศถาวรธรรม								
100) ชื่อผู้ประกอบการ : TSDF's name	นายแพทย์ เลิศถาวรธรรม								

[illegible][illegible]

[illegible]

ภาคผนวก ฅ-4

แบบฟอร์มการนำส่งขยะติดเชื้อ



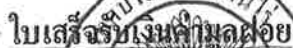
ใบเสร็จรับเงินค้ำประกัน

เลขที่ 4241 เลขที่ 12

เทศบาลตำบลบ้านไร่

ได้รับเงินค้ำประกัน.....
ประจำเดือน.....
บ้านเลขที่..... ถนน..... ตำบล.....
อำเภอ..... เป็นเงิน (33000) บาท.....
ไว้แล้ว เมื่อวันที่ 11 สิงหาคม ๒๕๖๕

.....ผู้รับเงิน
.....หัวหน้าหน่วยงานคลัง



เล่มที่ 4241 เลขที่ 13

เทศบาลตำบลบ้านไร่

ได้รับเงินคนกู้ยืมยุดคง..... ลิตร..... เดือน.....
ประจำเดือน..... จาก.....
บ้านเลขที่..... ตำบล.....
อำเภอ..... ตำบล.....
ไว้แล้ว แต่วันที่.....

ผู้รับเงิน
หัวหน้าหน่วยงานคลัง



ใบเสร็จรับเงินค่ามรดก

เล่มที่ 4241 เลขที่ 15

เทศบาลตำบลบ้านไร่

ได้รับเงินค่ามรดกอัตรา.....
ประจำเดือน.....
บ้านเลขที่.....
อำเภอ.....
ไว้แล้ว แต่วันที่.....

ผู้รับเงิน.....
หัวหน้าหน่วยงานคลัง.....

ใบเสร็จรับเงินค่ามูลฝอย

เล่มที่ 4 241 เลขที่ 17



ได้รับเงินค่ามูลฝอยคัดทิ้ง..... ลิตร..... เดือน.....
ประจำเดือน..... จาก.....
บ้านเลขที่..... ถนน..... ตำบล.....
อำเภอ..... เป็นเงิน (33000) บาท.....
ไว้แล้ว เมื่อวันที่ 26 พฤษภาคม 2555

.....ผู้รับเงิน
.....หัวหน้าหน่วยงานคลัง

ใบเสร็จรับเงินค่ามรดก

เล่มที่ 4241 เลขที่ 19

สำนักงาน

สํานักงาน

ได้รับเงินค่ามรดกจ่ายอัตรา.....
ประจำเดือน.....
บ้านเลขที่.....
อำเภอ.....
ไว้แล้ว แต่วันที่.....

ผู้รับเงิน
หัวหน้าหน่วยงานคลัง



โรงไฟฟ้าบริษัท ราชบุรีเพาเวอร์ จำกัด

แบบฟอร์มการนำส่งขยะติดเชื้อ โรงไฟฟ้าบริษัท ราชบุรีเพาเวอร์ จำกัด

รหัสเอกสาร : F-WI-RPC-004-004

แก้ไขครั้งที่ 10

ชื่อหน่วยงานรับขยะติดเชื้อ :โรงพยาบาลราชบุรี..ปี.2565.....

ลำดับ	วันที่ส่ง	ผู้รวบรวมส่ง	ปริมาณ (ขยะติดเชื้อ)	ลงชื่อผู้รับ	วันที่รับ	หมายเหตุ
1	19 ม.ค. 2565	สมาน อภิลักษณ์	7 ก.ก.	วิมล แก้วโอษฐ์	19 ม.ค. 2565	ว
2	21 ก.พ. 2565	อรรค์ อภิลักษณ์	10 ก.ก.	วิมล แก้วโอษฐ์	21 ก.พ. 65	
3	25 ก.พ. 2565	รณภรณ์ อภิลักษณ์	1 ก.ก.	วิมล แก้วโอษฐ์	25 ก.พ. 65	
4	2 มี.ค. 65	จิตร ภัท	5 กก	วิมล แก้วโอษฐ์	2 มี.ค. 65	
5	9 มี.ค. 65	พณ อภิลักษณ์	8 กก	อภิลักษณ์ อภิลักษณ์	9 มี.ค. 65	
6	16 มี.ค. 65	พณ อภิลักษณ์	5 กก	อภิลักษณ์ อภิลักษณ์	16 มี.ค. 65	
7	23 มี.ค. 65	M	5 กก	อภิลักษณ์ อภิลักษณ์	23 มี.ค. 65	
8	30 มี.ค. 65	พณ อภิลักษณ์	4 กก	วิมล แก้วโอษฐ์		
9	4 เม.ย. 65	อรรค์ อภิลักษณ์	4 กก	อภิลักษณ์ อภิลักษณ์	4 เม.ย. 65	
10	20 เม.ย. 65	อรรค์ อภิลักษณ์	5 กก	วิมล แก้วโอษฐ์		
11	25 เม.ย. 65	พณ อภิลักษณ์	4 กก	อภิลักษณ์ อภิลักษณ์	25/4/65	
12	27 เม.ย. 05	อิม อภิลักษณ์	2 กก			

13 6 พ.ค. 65
โรงไฟฟ้าบริษัท ราชบุรีเพาเวอร์ จำกัด Tel. 032-719300

สถานที่ตั้ง 245 หมู่ 6 ต.บ้านไร่ อ.ดำเนินสะดวก จ.ราชบุรี 70130

ต้นฉบับ : สถานพยาบาล อค-บพ.

5 กก อภิลักษณ์ อภิลักษณ์ 6/5/65



โรงไฟฟ้าบริษัท ราชบุรีเพาเวอร์ จำกัด

แบบฟอร์มการนำส่งขยะติดเชื้อ โรงไฟฟ้าบริษัท ราชบุรีเพาเวอร์ จำกัด

รหัสเอกสาร : F-WI-RPC-004-004

แก้ไขครั้งที่ 10

ชื่อหน่วยงานรับขยะติดเชื้อ : โรงไฟฟ้าราชบุรี มี 2565

ลำดับ	วันที่ส่ง	ผู้รวบรวมส่ง	ปริมาณ (ขยะติดเชื้อ)	ลงชื่อผู้รับ	วันที่รับ	หมายเหตุ
14	12 พ.ค 2565	สาสน์ ทุ่ง	5. kg	สมศักดิ์ ภูมิจันทร์		
15	20 พ.ค 2565	พิน อวสิทธิ์	4 กก	วิภา เกตุอินทร์		
16	25 พ.ค 65	นพ งาม	2 กก	วิภา เกตุอินทร์	25/5/65	
17	8 มิ.ย 65	วิภา อวสิทธิ์	4 กก	สมศักดิ์ ภูมิจันทร์	8/6/65	
18	17 มิ.ย 65	วิภา	0.5 kg	วิภา เกตุอินทร์	17/6/65	
19	24 มิ.ย 65	วิภา อวสิทธิ์	1 kg	สมศักดิ์ ภูมิจันทร์	24/6/65	


โรงไฟฟ้าบริษัท ราชบุรีเพาเวอร์ จำกัด Tel. 032-719300

สถานที่ตั้ง 245 หมู่ 6 ต.บ้านไร่ อ.ดำเนินสะดวก จ.ราชบุรี 70130

ต้นฉบับ : สถานพยาบาล อค-บพ.

ภาคผนวก ฅ-5

วิธีปฏิบัติงานการจัดการผักตบชวา

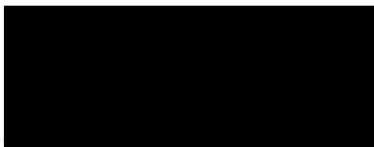
 บริษัท ผลิตไฟฟ้าราชบุรี จำกัด	รหัสเอกสาร II-810-02 วันที่บังคับใช้ 24 ก.ย. 63	หน้า 1/6 แก้ไขครั้งที่ 00
---	--	------------------------------

เอกสารควบคุม

เรื่อง

วิธีปฏิบัติงานการจัดการผักตบชวา

จัดทำโดย

.....


(นายอานนท์ หวังบุรี)

อนุมัติให้ใช้โดย

.....



(นายกัมปนาท คล้ายแก้ว)

ตำแหน่ง

ผู้ช่วยผู้อำนวยการโครงการเดินเครื่องและบำรุงรักษาประจำ
 โรงไฟฟ้า บริษัท ผลิตไฟฟ้าราชบุรี จำกัด – บริหาร


วันที่อนุมัติ

11 ก.ย.63

 บริษัท ผลิตไฟฟ้าราชบุรี จำกัด	รหัสเอกสาร II-810-02 วันที่บังคับใช้ 24 ก.ย. 63	หน้า 2/6 แก้ไขครั้งที่ 00
---	--	------------------------------


ตารางประวัติการปรับปรุง

ครั้งที่ แก้ไข	วันที่ บังคับใช้	หน้าที่ แก้ไข	รายละเอียดที่ปรับปรุง	ผู้ทบทวน	ผู้อนุมัติ
00	24 ก.ย. 63	-	นำเข้าใช้งานครั้งแรก	มยส-พร.	นายกัมปนาท คล้ายแก้ว

 บริษัท ผลิตไฟฟ้าราชบุรี จำกัด	รหัสเอกสาร II-810-02 วันที่บังคับใช้ 24 ก.ย. 63	หน้า 3/6 แก้ไขครั้งที่ 00
---	--	------------------------------

สารบัญ

	หน้า
หน้าปก	1
ตารางประวัติการปรับปรุง	2
สารบัญ	3
1. วัตถุประสงค์	4
2. ขอบเขต	4
3. คำจำกัดความ	4
4. วิธีปฏิบัติงานการจัดการผักตบชวา	4
4.1 เตรียมการก่อนเข้าทำงาน	4
4.2 ขั้นตอนการจัดการผักตบชวาและมาตรการการควบคุม	4
4.3 การจัดเก็บอุปกรณ์หลังเสร็จงาน	5
5. เอกสารอ้างอิง	5
6. เอกสารสนับสนุน	5
7. บันทึก	5
8. รายการผู้ใช้งานและรับทราบเอกสาร	6

 บริษัท ผลิตไฟฟ้าราชบุรี จำกัด	รหัสเอกสาร II-810-02 วันที่บังคับใช้ 24 ก.ย. 63	หน้า 4/6 แก้ไขครั้งที่ 00
---	--	------------------------------

วิธีปฏิบัติงานการจัดการผักตบชวา

1 วัตถุประสงค์

- เพื่อป้องกันไม่ให้ผักตบชวาลอยเข้า บริเวณ Intake หน้าสถานีสูบน้ำท่าราบ ทำให้ Pump อุดตันชำรุดเสียหายได้
- เพื่อให้พื้นที่ด้านหน้าอาคารสถานีสูบน้ำท่าราบสะอาดเรียบร้อย
- เพื่อป้องกันไม่ให้เกิดผลกระทบต่อสิ่งแวดล้อม

2 ขอบเขต พื้นที่หน้า Intake สถานีสูบน้ำท่าราบของบริษัท ผลิตไฟฟ้าราชบุรี จำกัด

3 คำจำกัดความ

- 3.1 **ผักตบชวา** หมายถึง วัชพืชที่เกิดขึ้นบนผิวน้ำตามธรรมชาติ บริเวณด้านหน้า Intake หรือไหลจากที่อื่นมารวมอยู่จำนวนมาก
- 3.2 **ผู้รับจ้างเหมา** หมายถึง ผู้ปฏิบัติงานของผู้รับจ้างที่มาปฏิบัติงานในบริษัท ผลิตไฟฟ้าราชบุรี จำกัด
- 3.3 **ผู้ควบคุมงาน** หมายถึง ผู้ปฏิบัติงาน หมวกโยธาและสิ่งแวดลอม
- 3.4 **หน่วยงาน** หมายถึง หน่วยงานระดับหน่วยของ อค-ปร. และระดับส่วนของบริษัทผลิตไฟฟ้าราชบุรี จำกัด


4 วิธีปฏิบัติงานการจัดการผักตบชวา

4.1 การเตรียมการก่อนเข้าทำงาน

- 4.1.1 หน่วยงาน นคร-ปร. (Operator) หรือ นคร-ปร. (หน่วยวิศวกรรมบำรุงรักษา) แจ้งให้ผู้ควบคุมงาน (มยส-ปร.) พร้อมใบสั่งงาน หรือ CM ORDER ดำเนินการจัดการผักตบชวา บริเวณสถานีสูบน้ำท่าราบ
- 4.1.2 ผู้ควบคุมงาน (มยส-ปร.) ประสานงาน Operator เพื่อแจ้งกำหนดวันเข้าทำงาน
- 4.1.3 จัดเตรียมอุปกรณ์ที่ใช้ในการจัดการผักตบชวา เช่น เรือท้องแบนพลาสติก, ไม้พาย, เชือก, เสื้อชูชีพ, ถุงมือ เป็นต้น
- 4.1.4 ผู้ควบคุมงาน (มยส-ปร.) แจ้ง Operator ขอใบอนุญาต เข้าทำงานและแจ้ง Operator โดยให้หยุดการควบคุมระบบการสูบน้ำ OFF Breaker / แฉวน Tag ทุกครั้งที่เข้าดำเนินการ
- 4.1.5 ในกรณีการจัดเก็บวัชพืชโดยไม่ OFF Breaker ของ SURFACE WATER PUMP ผู้ควบคุมงาน (มยส-ปร.) แจ้ง Operator ขอใบอนุญาตเข้าทำงานและแจ้ง Operator ทุกครั้งที่เข้าดำเนินการ

4.2 ขั้นตอนการจัดการผักตบชวาและมาตรการการควบคุม

- 4.2.1 ผู้ควบคุมงาน (มยส-ปร.) แจ้งผู้รับจ้างเหมาเข้าดำเนินการ
- 4.2.2 ผู้ควบคุมงาน (มยส-ปร.) แจ้งผู้รับจ้างเหมาเข้าดำเนินการ โดย ผู้ควบคุมงาน (มยส-ปร.) และผู้รับจ้างเหมา ต้องมีการประเมินความเสี่ยงและชี้บ่งอันตรายก่อนเข้าปฏิบัติงาน

	รหัสเอกสาร II-810-02 วันที่บังคับใช้ 24 ก.ย. 63	หน้า 5/6 แก้ไขครั้งที่ 00
---	--	------------------------------

- 4.2.3 ผู้ควบคุมงาน (มยส-บร.) จัดเตรียมมาตรการควบคุมการจัดการผักตบชวา ดังนี้
- ผู้ควบคุมงาน (มยส-บร.) ต้องควบคุมให้ผู้ปฏิบัติงานได้รับการอบรมหรือปฐมนิเทศให้มีความรู้ความเข้าใจ ก่อนปฏิบัติงาน
 - ผู้ควบคุมงาน (มยส-บร.) ต้องดำเนินการแจ้งผู้ปฏิบัติงาน ดำเนินการตรวจสอบสภาพก่อนเริ่มปฏิบัติงาน โดยต้องมีสุขภาพร่างกายแข็งแรง ปกติ ไม่เจ็บป่วย ซึ่งทาง (มยส-บร.) ต้องจัดเตรียมอุปกรณ์ป้องกันส่วนบุคคลให้กับผู้ปฏิบัติงาน เช่น เสื้อชูชีพ, เชือก เป็นต้น
- 4.2.4 ผู้ปฏิบัติงานต้องสวมเสื้อชูชีพก่อนลงปฏิบัติการ และต้องใช้เรือพายออกไปหรือลงไปในน้ำ โดยต้องสวมเสื้อชูชีพ จัดการผลักดันผักตบชวาที่เข้ามาติดบริเวณหน้า Intake ที่มีผักตบชวาเข้ามาติดตะแกรงหรือบริเวณแนวท่อน และผลักดันออกไปด้านนอกแนวสูบน้ำ
- 4.2.5 ในระหว่างการจัดการผักตบชวา ผู้ปฏิบัติงานต้องระมัดระวังการสัมผัสเชื้อโรคและสัตว์มีพิษ เช่น งู , ตะขาบ เป็นต้น ในกรณีที่สภาวะแวดล้อมในการทำงานผิดปกติ เช่น ฝนตกหนัก, มีลมแรง เป็นต้น ผู้ปฏิบัติงานควรหยุดปฏิบัติงานทันทีเพื่อความปลอดภัย
- 4.2.6 จากข้อการเตรียมงานก่อนเข้าทำงานข้อ 4.1.5 และปฏิบัติตามข้อ 4.2.1, 4.2.2, 4.2.3 ก่อนการทำงาน ควรใช้ไม้ หรือ ด้ามคาคดตีที่บริเวณกองวัชพืชที่จะจัดเก็บเพื่อป้องกันงู โดยต้องสวมเสื้อชูชีพ จัดการวัชพืชที่เข้ามาติดบริเวณหน้า Intake ที่มีวัชพืชเข้ามาติดตะแกรงเท่านั้น โดยใช้คาคดชักขึ้นมา ห้ามลงเก็บวัชพืชในน้ำเด็ดขาดและนำใส่เรือลากออกไปทิ้งนอกแนวสูบน้ำ แล้วทำตามข้อ 4.2.5 ต่อไป
- 4.3 การจัดเก็บอุปกรณ์หลังเสร็จงาน
- 4.3.1 ทำความสะอาดอุปกรณ์และเครื่องมือ
 - 4.3.2 จัดเก็บอุปกรณ์เรือพายและอุปกรณ์ป้องกันภัยส่วนบุคคลไว้ในที่จัดเก็บ
 - 4.3.3 เมื่อดำเนินการเสร็จแล้ว ผู้ควบคุมงาน (มยส-บร.) แจ้ง Operator เพื่อปิดใบงาน


5. เอกสารอ้างอิง

6. เอกสารสนับสนุน

- 6.1 แบบฟอร์มใบขออนุญาตเข้าทำงานที่มีปัจจัยเสี่ยง (SF-23/SP-810-00)
- 6.2 แบบฟอร์มใบสั่งงานบำรุงรักษา (FM-006/WI-001/QP-OMRB-Om-003)

7. บันทึก

- 7.1 ใบขออนุญาตเข้าทำงานที่มีปัจจัยเสี่ยง จัดเก็บต้นที่หน่วยงาน ลำเนา มยส-บร.
- 7.2 ใบสั่งงานบำรุงรักษา จัดเก็บต้นที่หน่วยงาน ลำเนา มยส-บร.

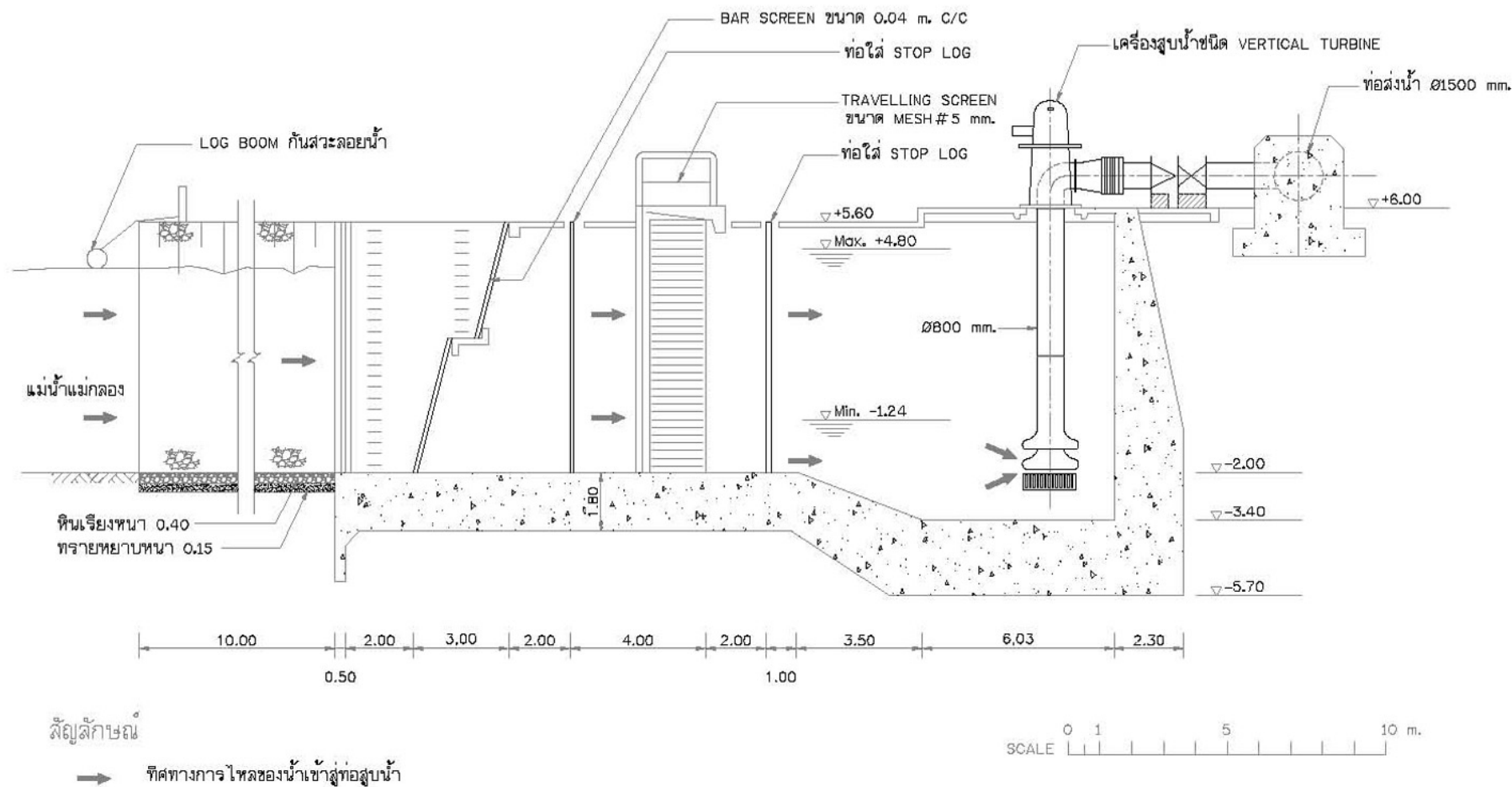
 บริษัท ผลิตไฟฟ้าราชบุรี จำกัด	รหัสเอกสาร II-810-02 วันที่บังคับใช้ 24 ก.ย. 63	หน้า 6/6 แก้ไขครั้งที่ 00
---	--	------------------------------

8. รายการผู้ใช้งานและรับทราบเอกสาร

ลำดับที่	ชื่อตำแหน่ง	หน่วยงาน	ลำดับที่	ชื่อตำแหน่ง	หน่วยงาน
1	สปส.	บ.ผลิตไฟฟ้าราชบุรี	4	นดร-พร.	อค-พร.
2	นวร-พร.	อค-พร.	5	มปอ-พร.	อค-พร.
3	มยส-พร.	อค-พร.			

ภาคผนวก ฅ-6

ลักษณะการติดตั้งสถานีสูบน้ำดิบจากแม่น้ำแม่กลอง



ที่มา : การไฟฟ้าฝ่ายผลิตแห่งประเทศไทย (2540)

รูปที่
2.8.1-2

ลักษณะการติดตั้งสถานีสูบน้ำดิบจากแม่น้ำแม่กลอง

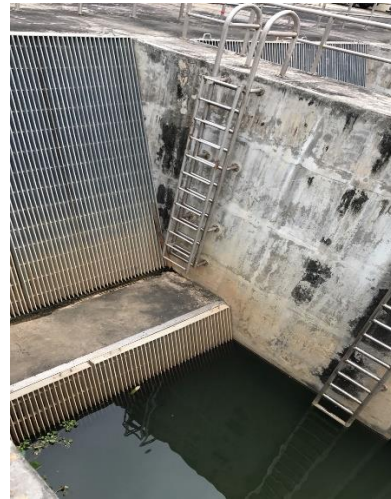
SEATEC
CONSULTING ENGINEERS

การวิเคราะห์ผลกระทบสิ่งแวดล้อม
โครงการขยายโรงไฟฟ้าราชบุรี

บริษัท เซาท์อีสต์ เอเชีย เทคโนโลยี จำกัด
SOUTHEAST ASIA TECHNOLOGY CO.LTD.



Log boom กั้นด้านนอกเพื่อกันสวะหรือวัชพืชที่ปนมากับน้ำ



Bar screen ป้องกันวัสดุขนาดใหญ่



Traveling screen เป็นตะแกรงหมุนได้เพื่อป้องกันการอุดตันสิ่งมีชีวิตขนาดเล็กหลุดเข้าไป



ระบบกล้องวงจรปิด



รปภ.ประจำจุดตลอด 24 ชม.



สถานีสูบน้ำ โรงไฟฟ้าราชบุรี

ภาคผนวก ณ-7

กิจกรรมให้คำปรึกษาในพื้นที่เกษตรรอบโครงการ



การอบรมเกษตรกร
เพื่อเข้าสู่มาตรฐาน GAP
ตามโครงการพัฒนาศักยภาพ
สินค้าเกษตรปลอดภัยและ
เกษตรอินทรีย์

26 เมษายน พ.ศ. 2565





